

# 重庆大学本科教学质量报告

(2015—2016 学年)



重庆大学

2016年12月

# 重庆大学本科教学质量报告

## (2015-2016 学年)

### 目 录

<b>1 本科教育基本情况</b> .....	1
1.1 人才培养目标 .....	1
1.2 本科专业设置 .....	1
1.3 各类全日制在校学生情况 .....	1
1.4 本科生源情况 .....	2
<b>2 师资与教学条件</b> .....	5
2.1 师资队伍 .....	5
2.2 教学条件 .....	6
<b>3 教学建设与改革</b> .....	8
3.1 课程教学 .....	8
3.2 实践教学 .....	9
3.3 人才培养途径 .....	10
3.4 创新创业教育 .....	11
3.5 专业与教学团队建设 .....	13
3.6 课程建设 .....	14
3.7 教学改革研究 .....	16
<b>4 质量保障体系</b> .....	17
4.1 人才培养中心地位 .....	17
4.2 教学管理 .....	17
4.3 教学质量常态化监控 .....	17
4.4 审核评估和整改工作 .....	19
<b>5 学生成长与发展</b> .....	19
5.1 学生社团文体活动 .....	19
5.2 学生志愿服务和社会实践 .....	20
5.3 学生毕业及就业 .....	21
5.4 学生满意度 .....	22
<b>6 特色发展</b> .....	24
6.1 通识教育体系逐步完善 .....	24
6.2 教育教学改革重大项目取得显著成效 .....	25
<b>7 需进一步改进的工作</b> .....	26

重庆大学是教育部直属的全国重点大学，是国家“211工程”和“985工程”重点建设的高水平研究型综合性大学。八十七年来，重庆大学秉承“研究学术、造就人才、佑启乡邦、振导社会”的办学宗旨，传承和弘扬“耐劳苦、尚俭朴、勤学业、爱国家”的校训，倡导“团结、勤奋、求实、创新”的校风和“求知、求精、求实、求新”的学风，为国家培养了大批优秀人才。学校坚持“扎根重庆、立足西南、面向西部、服务全国、走向世界”的办学思路，确立“树西南风声，创一流大学”的办学理念，深入实施“世界一流大学和一流学科”建设，朝着建设特色鲜明、国际知名的高水平研究型综合性大学办学目标不懈奋进。

## 1 本科教育基本情况

### 1.1 人才培养目标

重庆大学的本科人才培养目标是培养“能够适应和驾驭未来的人”，即“培养具有优良的思想品格、深厚的人文素养、扎实的基础理论和专业知识、强烈的创新意识、宽广的国际视野与浓郁的本土情怀的优秀人才”。毕业生应具备正确的人生观、世界观和价值观，宽厚的基础理论和专业能力，良好的表达和团队协作能力，严谨的思辨能力和推理能力，较强的分析、综合、设计能力，以及较强的创新创业意识、终身学习能力、国际视野和跨文化交流能力。

### 1.2 本科专业设置

学校现设人文学部、社会科学学部、理学部、工程学部、建筑学部和信息学部6个学部，共34个学院。拥有以工科为优势，理工结合、文理渗透，多学科协调发展的较为完备的学科体系，覆盖理学、工学、经济学、管理学、法学、文学、历史学、哲学、教育学和艺术学10个学科门类。拥有与工业体系配套齐全的学科专业群，与城市建设体系配套齐全的学科专业群，与现代信息服务业配套的学科专业群，以及与经济文化建设相配套的学科专业群。

学校现有104个本科专业。2015年招生专业（大类）80个，其中理工类56个、文史类5个、艺体类13个、文理兼收类6个。2015年停招网络工程、物流管理专业。

### 1.3 各类全日制在校学生情况

2015-2016学年全日制在校生共计41,677人，其中本科生26,343人，硕士生12,346人，博士生2,988人，所占比例分别为63.21%、29.62%、7.17%。本科生中，工学、管理学、艺术学学生分别为19,048人、1,740人、1,941人，占全校本科生的比例分别为72.31%、6.61%、7.37%，各类学科学生占比见图1。

另有留学生 773 人,其中学历生人数为 445 人,包括本科生 112 人,硕士生 220 人,博士生 113 人。

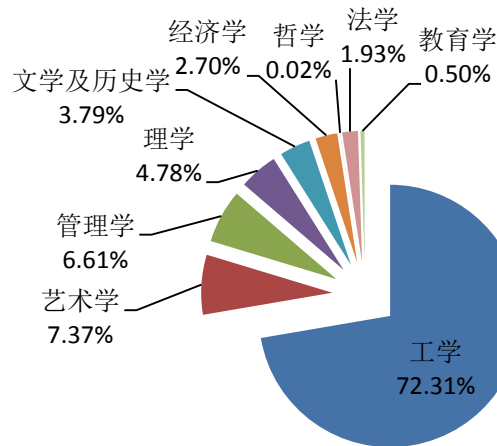


图 1 本科生学科分布

#### 1.4 本科生源情况

2015 年我校录取本科新生 6,319 名(含港澳台考生 19 人),其中男女生比例为 1.74:1, 城镇农村学生比例为 1.59: 1。

表 1 重庆大学 2015 年本科新生情况统计表

项目	性别		类别		政治面貌			教育背景	
	男	女	城镇	农村	党员	团员	群众	应届	往届
人数	4013	2306	3852	2467	11	6030	278	5614	705
百分比	63.51	36.49	60.96	39.04	0.17	95.43	4.40	88.84	11.16

学校通过科学制定招生计划、积极开展招生宣传、严格执行各项招生政策、合理规划招生操作程序等措施,有效地提高了招生生源质量。2015 年,在最低录取分差、录取平均分差、生源当量、录取排名、志愿录取率等多方面达到了历史最好水平。

统招录取中,理科录取的 30 个省市(不含西藏)中,22 个省市的录取最低分差创历史新高。18 个省市实现录取最低分差连续 3 年增长,7 个省连续 6 年增长。录取最低分差 80 分及以上的省达到 19 个,90 分及以上的省达到 12 个,100 分及以上的省有 5 个,最高的为黑龙江省,录取最低分差达到 120 分。文科录取的 25 个省市(不含西藏)中,22 个省市的录取最低分差创历史新高。14 个省市实现录取最低分差连续 3 年增长,

10 个省连续 6 年增长。录取最低分差 50 分及以上的省达到 14 个，60 分及以上的省达到 8 个，70 分及以上的省有 5 个。

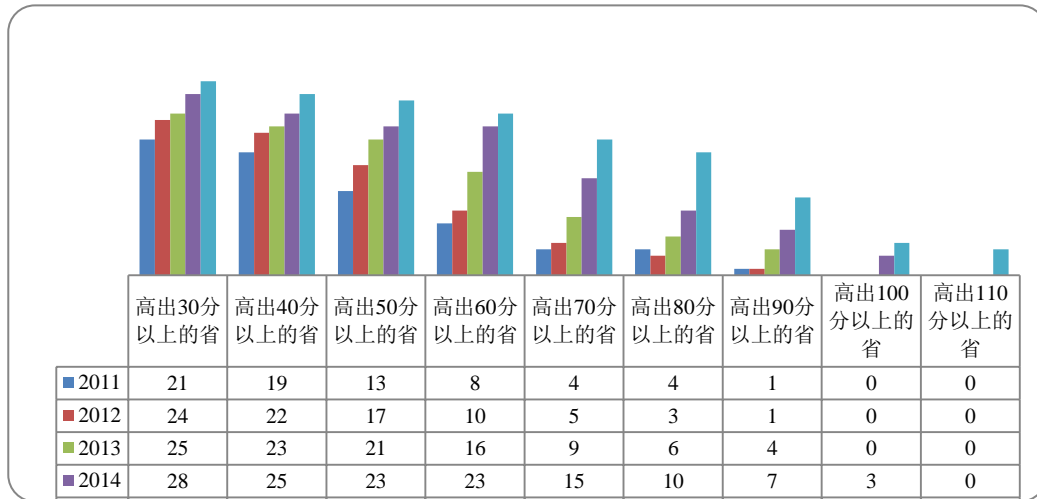


图 2 2011-2015 年在各省市录取最低分差统计（理科）

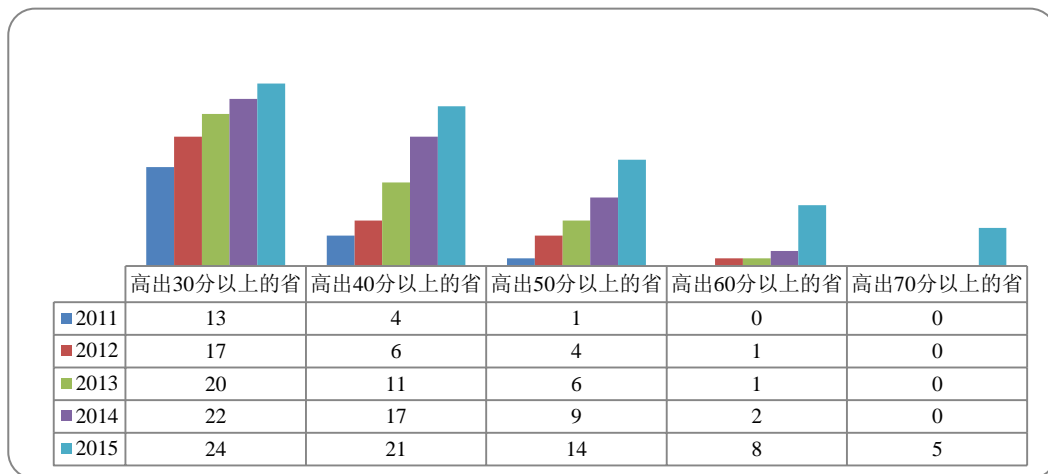


图 3 2011-2015 年在各省市录取最低分差统计（文科）

生源当量方面，文科达到 56.52，保持 6 年持续增长；理科为 78.23，在连续增长 5 年后与 2014 年基本持平（图 3）。分数排位方面，在公布考生分数排位的省份中，理科有 10 个省、文科有 18 个省的录取最高分排位进入 1000 名以内。志愿录取率方面，全校第一志愿录取考生比例 52.2%，志愿录取比例达到 89.6%，调剂率仅 10.4%。

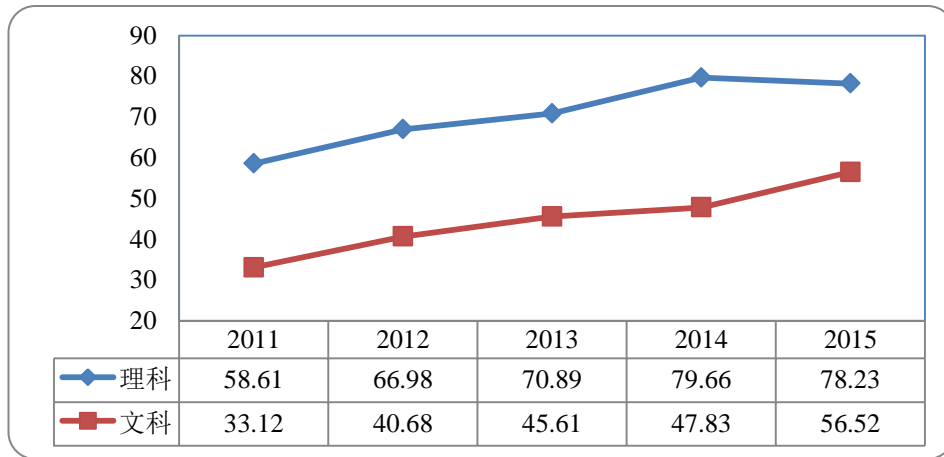


图 4 2011-2015 年新生生源当量变化趋势

新生中高分考生人数（理科 110 分以上、文科 50 分以上）大幅攀升，其人数和百分比均达到历史最高值。

表 2 重庆大学 2011-2015 年录取新生高分段人数及比例（理科）

	2015 年		2014 年		2013 年		2012 年		2011 年	
	人数	比例	人数	比例	人数	比例	人数	比例	人数	比例
高一本线 100 分及以上	729	17.0%	834	19.0%	604	11.4%	496	9.4%	255	4.5%
高一本线 110 分及以上	490	11.4%	394	9.0%	293	5.5%	241	4.6%	114	2.0%
高一本线 120 分及以上	293	6.8%	161	3.8%	141	2.7%	107	2.0%	48	0.9%
高一本线 130 分及以上	124	2.9%	69	1.6%	64	1.2%	42	0.8%	13	0.2%

表 3 重庆大学 2011-2015 年录取新生高分段人数及比例（文科）

	2015 年		2014 年		2013 年		2012 年		2011 年	
	人数	比例	人数	比例	人数	比例	人数	比例	人数	比例
高一本线 50 分及以上	290	73.4%	180	44.3%	177	40.4%	140	28.8%	32	5.7%
高一本线 60 分及以上	180	45.6%	47	11.6%	64	14.6%	37	7.6%	4	0.7%
高一本线 70 分及以上	57	14.4%	5	1.2%	18	4.1%	4	0.8%	3	0.5%
高一本线 80 分及以上	23	5.8%	0	0%	3	0.7%	1	0.2%	2	0.4%

## 2 师资与教学条件

### 2.1 师资队伍

学校目前有中国工程院院士 5 人，“长江学者奖励计划”特聘教授 16 人，“长江学者奖励计划”讲座教授 5 人，“973”首席科学家 4 人，“国家杰出青年科学基金”获得者 11 人，国家级教学名师 3 人，“千人计划”（含外专千人）17 人，“青年千人计划”10 人，重庆大学“百人计划”103 人，外聘院士 18 人。

学校有专任教师 2,749 人，其中正高级 743 人，副高级 1,032 人，中级及以下 974 人；教师队伍中具有博士学位教师 1,770 人，占教师总数 65.4%，具有硕士学位教师 641 人，占教师总数 23.3%，具有大学本科学位教师 334 人，占教师总数 12.1%；40 岁及以下教师 1,033 人，占 37.6%，41-50 岁教师 978 人，占教师总数 35.6%，51 岁及以上教师占 26.8%。教师队伍年龄、职称结构合理，学历水平逐年增高。专任教师中，博士生导师 693 人，硕士生导师 1,306 人。本学年外聘教师 83 人。生师比为 18.69:1。

#### （1）引育师资

紧密围绕学校综合改革和“双一流”建设需要，开拓创新，不断进取，着力营造“近者悦、远者来”的人事人才工作氛围，大力引进优秀人才，并做好人才的遴选、申报和后续服务工作，教师队伍质量不断提升。本年度引进 96 人，其中高层次人才 1 人、“百人计划”教师 15 人、青年教师 78 人、师资博士后 2 人。新增工程院外籍院士 1 人、“千人计划”创新人才 1 人、“青年千人计划”3 人、“外专千人计划”1 人、“长江学者”2 人、百千万人才国家级人选 2 人、全国“四个一批”人才 1 人、优秀青年基金获得者 1 人、重庆市百千万领军人才 1 人、重庆市青年拔尖人才 5 人、重庆市社科领军人才 2 人、重庆市科技创新人才 2 人、重庆市教学名师 1 人、入选重庆市“百名海外高层次人才集聚计划”创新人才 5 人。推荐国务院政府特殊津贴获得者人选 7 人、重庆市高校中青年骨干教师 6 人。

#### （2）提升教师职业能力

依托教师教学发展中心积极开展教师培训，提升教师职业能力。目前学校已构建了“学校集中培训、学院特色培训、个人网络研修”的教职工入职培训三级体系，形成“新进教职工岗前培训、教师资格必修课程培训、教学技能提升工作坊、微格教学诊断”四大培训模块。本学年，为 220 名新进教职工开展了通识培训，并对 116 人进行了岗前培训；围绕教师身心健康、教学基本功、创新教学法、MOOC、微课等不同主题举行工作坊 39 场，邀请了美国、英国、台湾、香港等国内外专家担任主讲；继续与英国总领事馆文化教育处合作开展“研究人员国际沟通能力提升”（Researcher Connect，简称 RC）以及“以英语为媒介的教学”（English as Medium of Instruction，简称 EMI）教师培训；

结合学校在线课程、优质课程建设,开展具有针对性、定制式的校院两级培训。

为更有效地协助教师发现教学中存在的问题,寻求更好的教学策略,促进教师对课堂教学的反思,提高教学水平,改善教学效果,开展了以“中期学生反馈”为载体的教学咨询活动。本学年度,对 32 位教师的课程开展了中期学生反馈。

秉承“课程教学、教师培训与教学比赛”三结合的理念,开展微课、教学基本功等教学竞赛活动。我校教师在 2015 年首届全国高校数学微课程教学设计竞赛中获特等奖一名,一等奖三名,二等奖三名;2016 年 6 月在“首届卓越大学联盟高校青年教师教学能力大赛”中,获得工科一组和人文社会科学组的二等奖,工科一组、工科二组和人文社会科学组的三等奖。

### (3) 完善教师聘任制度

依据教育部《高等学校学术委员会规程》《重庆大学章程》《重庆大学学术委员会章程(修订)》有关规定,学校成立了教师聘任专门委员会,制定了《教师聘任专门委员会章程》,明确了教师聘任专门委员会的职责。教师聘任专门委员会作为校学术委员会的下设机构,对教师聘任相关事项进行审议或审定。

畅通优秀教师的晋升渠道,深化推进学术内涵评价的指导思想,引导教师潜心于教书育人和发展学术,促进教师队伍高质量发展,本学年度共评聘正高人选 49 人、副高人选 78 人、中级人选 46 人。高级职称队伍质量得到提升,师资结构得到进一步优化,青年人才不断脱颖而出。

## 2.2 教学条件

### (1) 教学经费

人才培养经费投入充足。2015 年本科教学日常运行经费 22,778.57 万元,生均本科教学日常运行支出 0.86 万元。本科专项教学经费 3,835.79 万元,主要用于课程建设、教学团队建设、教学改革项目、教学实验室建设等。本科实验教学运行经费支出 569.20 万元,生均实验教学经费 216.07 元;实习经费支出 575.60 万元,生均实习经费 218.50 元。

### (2) 奖助学金

设立各类奖助学金近 100 项,每年受益学生人次超过本科生在校人数的 70%。本学年,发放国家奖学金、国家励志奖学金、国家助学金、社会奖助学金、勤工助学补助、临时生活补助、孤儿慰问金等 5,000 余万元,8,731 名家庭经济困难学生获得帮助。办理校园地国家助学贷款 3,417 名,金额 2,582 万元,帮助 10,293 名学生办理生源地贷款,金额 7,477 万元;西部艰苦地区就业学生的学费及助学贷款代偿 270 名;为学生提供近 3,000 个勤工助学岗位。



### (3) 教学用房

目前学校有教学行政用房 61.42 万平方米，其中教室 889 间，总面积 14.87 万平方米，实验实习场所 17.84 万平方米，图书馆 2.72 万平方米，较好地满足了学生学习需要，各类用房分布见表 4。

表 4 教学行政用房面积 (m<sup>2</sup>)

教室	图书馆	实验室、实习场所	专用科研用房	体育馆	会堂	行政办公用房	总计
148,708	27,233	178,452	122,272	18,981	8,630	109,899	614,175

进一步优化教室条件和教学环境。完成 A 区主教、研究生院教室老旧设备的升级改造工作；完善标准化考场环境，保障翻转课堂教学试点工作，学校对 B 区第二综合楼、A 区第八教学楼等 231 间标准化考场教室、虎溪校区部分研讨教室进行了改造。

### (4) 教学科研仪器设备

现有教学科研仪器设备 102,601 台套，设备总值 145,257.07 万元，生均（含研究生）设备价值 3.48 万元。新增设备经费 25,214.25 万元，新增设备 7,862 台套。

本年度新增“建筑城规实验教学中心”国家级实验教学示范中心和“矿山开采与安全虚拟仿真实验教学中心”国家级虚拟仿真实验教学中心。目前，学校共设立 37 个实验教学中心，其中 8 个国家级实验教学示范中心，3 个国家级虚拟仿真实验教学中心，8 个重庆市实验教学示范中心。

### (5) 图书文献资源

图书馆累计馆藏图书 445.15 万册，生均（含研究生）图书 107 册。拥有丰富的数字文献资源，其中数字图书 306 万种，中文数字报刊 5.76 万种，外文数字报刊 3.32 万种，学位论文 575.67 万篇，专业全文数据库 113 个，检索数据库 12 个。本学年学校图书馆入藏纸本图书 14.31 万册，新增中文电子图书 24.38 万册，外文电子图书 2.96 万册，中文期刊 1,369 种，外文期刊 25 种，学位论文 35.6 万篇，新增文献数据库 5 个。

学生阅读环境进一步改进，文艺复古风格的逸夫楼图书馆顺利完成装修，集书籍阅览、重大文库、展览、学习空间、会议研讨等多样化服务于一体，于 2015 年 11 月 16 日试运行。舒适的阅读学习环境、多样化的阅读空间、丰富的重大文库、浓郁的文化气息都受到读者好评。图书馆围绕阅读推广、全民阅读等主题开展一系列活动，引导读者开展经典阅读与阅读分享，将“尚阅斋”阅读分享打造成为校园“深阅读”活动的品牌。阅读推广工作成效显著，本学年读者入馆 160.97 万人次，外借图书 582,144 册，同比超过去年同期；数字资源使用也保持高利用率，下载量连续多年超过 1,000 万篇。

### （6）信息化资源

推进 Sakai 网络教学平台应用。共建教学班站点 1,522 个，新增教学班站点 244 个，总访问量 233 万次，上传资源总量 3.91 万个，作业批改数量 67.8 万次，应用效果良好。

加强 EOL 平台维护管理工作。系统目前累积访问人数 70,321,568 人，学生用户 106,613 人，教师用户 7,886 人。展示精品课程、大类系列课程等 256 门。

开发重庆大学 MOOC 平台，初步完成课程门户、课程资源管理、在线教学管理、个人空间和系统管理五大功能模块的部署。依托平台已自建 MOOC、微课课程 12 门，引进校外课程 25 门，目前平台注册人数 2.8 万，选课人数 987 人。

## 3 教学建设与改革

顺应高等教育发展趋势，结合自身学科特点和教育传统，构建“通识教育、能力为重、学科交叉、学制贯通、学研融合、国际视野”高水平有特色的人才培养体系，着力打造具有自身特色的一流本科教育。树立人人成才的教育观和“学生主体、教师主导”的教学观，遵循“以人为本、因材施教、分类培养、个性发展”的原则，探索通识教育与专业教育融合、寓教于研的“人才——学科——科研”三位一体的创新人才培养模式，努力为学生提供最好的本科教育，促进学生“知识、能力、素质”的全面发展。

### 3.1 课程教学

学校逐步建立“通识教育+专业教育+创新创业教育”的课程体系，以统合学生的知识、能力和素质，由通识与公共基础课程、专业基础课程、专业课程、非限制选修课程、实践教学环节与第二课堂相融合而构成。通识与公共基础课程关注学生人格养成、价值塑造和学科基础夯实；专业基础课程注重学生知识体系的构建；专业课程主要提升学生的专业技能、职业素质和终身学习能力；非限制选修课程着力拓展学生知识面，引导学科交叉；实践教学环节与第二课堂旨在强化学生动手能力、协作交流和创新思维能力。

目前本科人才培养方案中，四年制最低毕业学分 168 学分，五年制最低毕业学分 208 学分，其中实践学分、选修课学分分别占总学分的 10%~20% 和 30%~40%。

本学年共开设课程 3,756 门，其中选修课 2,021 门，修读人次数 175,552 人次，开课教学班 12,932 个，低于 40 人的教学班 8,293 个，占总教学班的 64.12%。主讲本科课程的教授占教授总人数的 90.19%，教授讲授的本科课程占课程总数的 25.98%，高层次人才参与本科教学的比例为 47.5%。

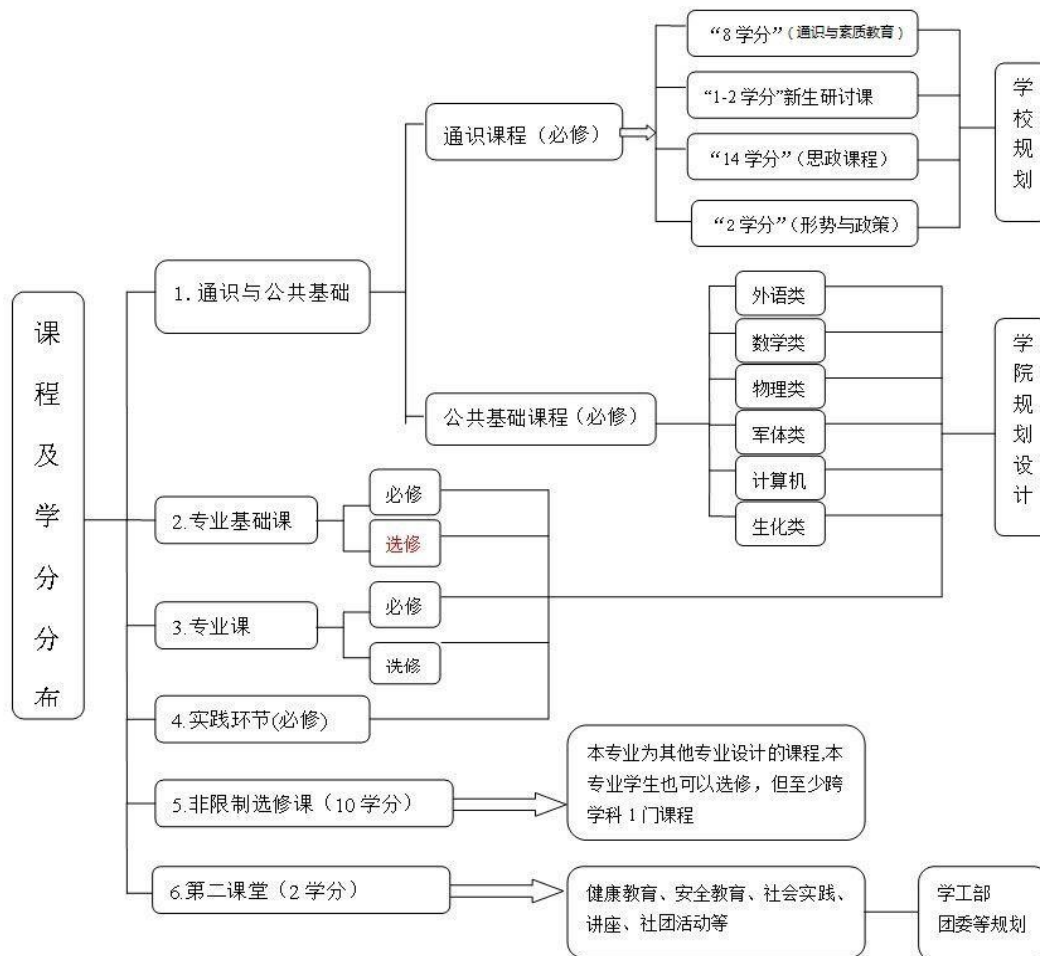


图 5 课程体系架构

### 3.2 实践教学

继续深化实践教学改革,提升人才培养质量,投入 550 万元实施了国家级实验教学示范中心“拔尖创新人才培养计划”,进一步发挥国家级实验教学示范中心在人才培养中的示范引领作用,将其打造成集中开展创新创业教育的实践平台。

本学年开出实验课程 769 门,实验总人时数 256.42 万人时,开出总实验项目 2,266 个,其中综合性、设计型项目 1,232 个,占总实验项目的 54.4%。新开或更新实验课程 24 门、实验项目 166 个,实验项目年更新率 7.3%。投入 300 万元用于实习补贴,保障教学实习质量,本年度参与实习学生人数共计 17,751 人次,其中集中实习人数为 14,353 人次,占全校实习总人次数的 81%,其中前往省外集中实习人数共计 5,250 人次,占全校实习总人次数的 29%。积极拓展学生实习范围,实习基地继续稳步增加,目前校外实践基地数量共 340 个,较 2015 年增加 27 个。

2016 届毕业设计(论文)选题 7,061 个,其中学术研究和工程设计类题目占 86.3%。

学校继续推进校企联合、校校联合，校内多专业联合、跨学部多学科联合等多种形式的毕业设计，充分发挥各专业优势，将理论与实践、技术与艺术、需求与创新、管理与协作等多种要素相结合，促进学科交叉，使人才培养由单一型向多学科融合型转变，从而强化对学生综合能力的培养。加强毕业设计（论文）质量监控，防抄袭抽检论文 2,939 篇次，继续实行与同济大学互评毕业论文的监控评价措施。

### 3.3 人才培养途径

积极推进“校企合作、校地合作、校校合作”，通过与国内外一流大学合作办学联合培养、企业订单式培养、校（院）实验班、“卓越计划”等多种形式，拓宽了人才培养途径，满足学生多样化个性发展的需要，2015-2016 年度涵盖学生 2,000 余人次。

弘深学院致力于培养工程研究型、经济管理学术型后备人才。与相关专业学院实行联合选拔和培养机制，实行“2+2”培养模式：前两年培养重点是深厚的基础理论知识、良好的思维习惯和较高的综合人文素质，后两年在专业学院培养专业理论和实践能力。目前，设置有经管大类、机械大类、电子信息大类、电气大类和土建大类 5 个实验班，每年各实验班在全校选拔 30 人。

博雅学院旨在建成中国最好之一的博雅教育实验基地、中国西部最好的基础文科人才摇篮。通过融会欧美经验与中国文化，提供中西贯通，文史哲、政经法贯通，本、硕、博贯通的博雅教育（liberal & arts education）。通过跨学科组织教学、学术研究和社会实践活动，培养未来人文社会科学领域的杰出研究人才。每年通过招生和选拔的形式培养 30 人。

“重庆大学-辛辛那提大学”（CQU-UC），引进辛辛那提大学“带薪实习”（Co-op）办学模式及全套课程体系，由两校教师各承担 50% 的教学，培养具有国际视野的高层次、创新型工程技术人才，每年通过招生或者选拔 100 余人。

各学院结合专业情况开设创新实验班，对学生进行因材施教、分类培养，全面提高学生综合能力，目前有 ACCA 实验班、中广核实验班、长江电力实验班等，共计 300 余学生参与。

为充分发挥学校综合性大学的多学科优势，调动学生的学习积极性，继续实施二专、辅修修读，涵盖学生 800 余名。

以“短期游学、学分访学、海外实习、联合培养、校际交换、海外学位”等交流形式，与美、英、法、德、日、韩、俄等 20 多个国家的 117 所知名高校建立了良好的合作关系，包括哥伦比亚大学、加利福尼亚大学伯克利分校、加利福尼亚大学圣地亚哥分校、格拉斯哥大学、埃塞克斯大学等英美名校。与台湾 20 多所学校建立境外交流项目。学生赴国（境）内、外交流较以往有一定提升，共派出 240 名学生到国（境）内、外

88 所高校交流学习。接收来自台湾清华大学、台湾科技大学、台湾铭传大学、山东大学等 11 所学校共计 106 名交流学生。

### 3.4 创新创业教育

#### (1) 创新创业项目

强化以本科学生为主体的创新创业训练，进一步丰富“国家-省级-校级”多层次的创新实践项目的训练体系，增加本科生参与科研实践机会，培养学生从事科学研究、创造发明、创业实践的素质和能力。本年度共立项国家大学生创新创业计划项目 171 项，参与学生 678 人。其中，创新训练项目立项 124 项，参与学生 351 人；创业训练项目立项 40 项，参与学生 281 人；创业实践项目 7 项，参与学生 46 人。获得重庆市 2016 年大学生创新创业训练计划项目 24 项，参与学生 74 人，其中创新训练项目 19 项，参与学生 55 人；创业实践项目 5 项，参与学生 19 人。校级“大学生科学训练计划项目”(SRTP) 共立项 583 项，参加学生 1,686 人。已结题项目组正式发表论文 80 篇，申请及获权专利 46 项，开发实物装置 103 套。

#### (2) 学科竞赛

不断丰富实践教学资源，基于平台建设探索创新实践新的培养体系。打造学生创新创业实验室，现已在自动化、光电工程、通信工程、机械工程、软件、汽车工程等学院建立了本科生创新实验室。

组织开展 33 项学科竞赛。国际竞赛包括美国大学生数学建模大赛、ACM 程序设计大赛；全国性竞赛如全国大学生智能车竞赛、全国大学生机械创新设计大赛、中国机器人暨 Robocup 公开赛等；省部级竞赛，如 2016 年重庆市大学生电子设计竞赛、“卓越杯”大学生化学实验竞赛等。通过加大竞赛经费支持力度、组织各类经验交流会、成立学生社团、依托实验室开展竞赛培训等方式，营造浓厚的创新实践氛围，学生参与竞赛积极性高涨，参与竞赛学生累计 7,000 余人次。

本年度竞赛取得优异成绩，共获得省部级三等奖以上奖项 603 奖项。其中全国特等奖 6 项，全国一等奖 48 项，全国二等奖 69 项。竞赛表现优异，如在美国大学生数学建模大赛中，继去年获得单项奖“美国工业与应用数学会奖---SIAM 奖”之后，今年再次获得 2 项 outstanding winner 奖项，同时还获得最高单项奖“运筹与管理科学协会---Informs 奖”，此次获奖是我校连续第三年在该赛事中获得 Outstanding Winner 奖项，在近 3 年的特等奖获奖总数上，我校以 4 项的数量排名全国第二；同时 2015 年获 SIAM 奖的学生应邀于 2016 年 7 月 10 日至 7 月 16 日赴美国波士顿参加了 2016 SIAM 年会，并报告其获奖论文。我校学生还在在 ACM 国际大学生程序设计大赛全国邀请赛中首次获得金牌；在全国大学生电子设计竞赛嵌入式系统专题邀请赛中获得全国一等奖；在全国周培源大学生力学竞赛首

次获得全国一等奖；在“2015中国机器人大赛暨RoboCup公开赛”中获得全国一等奖。



图 6 学生参加各种学科竞赛

### (3) 创业教育与实践

在“大众创业、万众创新”的新时期，贯彻大学生创业引领计划，通过创意创新创业实践，推进学生创新创业素质培养，在全校范围内营造了良好的创业氛围。2016 年应届毕业生中，自主创业学生 256 人，参与创业人数在应届毕业生中占比 3.81%。

开展首届“树声先锋杯”系列创新创业活动，主办和参与“挑战杯”全国大学生课外学术科技作品竞赛、“互联网+”大学生创新创业大赛等国内外创新创业竞赛，举办创新创业沙龙讲座 20 余场，参与学生 1 万余人次。获首届中国“互联网+”大学生创新创业大赛银奖 1 项、铜奖 1 项；获第十四届“挑战杯”全国大学生课外学术科技作品竞赛一等奖 1 项、二等奖 2 项、三等奖 2 项、“智慧城市”专项赛二等奖 1 项，获得全国大学生网络创新创业大赛一等奖等多个奖项。

注重培育优秀创业团队，涌现出云威科技、方程式赛车队等学生创新创业典型，受到中央政治局委员、重庆市委书记孙政才同志的高度重视并为这两个学生团队做了重要批示，鼓励广大青年学生志存高远，积极投身创新创业实践活动。在 2015 年 10 月，“重庆云威科技有限公司”受团市委及团中央推荐，作为重庆市唯一的参展项目参展

2015 年全国大众创业万众创新活动周，中央政治局委员、国家副主席李源潮，共青团中央书记处第一书记秦宜智等同志一行调研了公司展位，李力同学个人获 2016 年重庆市“五四青年奖章”。

本学年度新成立创新创业团队 129 支，学生企业 19 家；通过各类大赛、创新创业项目、贷款贴息，给予团队及个人累计 100 余万元资金支持；多个项目获得风投资金支持，土木工程学院本科生刘宇《Feeling》项目团队 2015 年 8 月获 600 万元风投，经济与工商管理学院本科生杨剑南《基于互联网平台的电力服务商》项目团队获风投投资意向 500 万元，计算机学院本科生陈立庚《赛小秘》项目团队获风投投资意向 200 万元。

### 3.5 专业与教学团队建设

以学校发展战略目标为引领、以适应社会经济发展为目标，持续加强专业建设。2015 年新增第三批重庆市“三特行动计划”6 个特色专业。

表 5 第三批重庆市“三特行动计划”特色专业

序号	专业名称	学科门类	学院
1	车辆工程	工学	汽车工程学院
2	房地产开发与管理	管理学	建设管理与房地产学院
3	数学与应用数学	理学	数学与统计学院
4	播音与主持艺术	艺术学	美视电影学院
5	新闻学	文学	新闻学院
6	英语	文学	外国语学院

进一步调整和优化专业结构。根据学校学科专业发展规划，航空航天学院申报并获准增设航空航天工程专业，汽车工程学院恢复工业设计专业招生。同时，计算机学院网络工程专业停止招生。

为了充分评估各类专业的建设和发展情况，制定科学合理的专业建设引导机制，学校启动了校内专业评估及专业建设分类引导方案的研究工作。其目标是构建反映专业多样性与差异性的专业建设成效评价指标体系，实现对专业建设成效的科学评价；以此为基础构建专业建设监控体系、形成专业建设分类引导机制，从而实现对不同类型、不同基础专业建设的全面推进。研究工作预计两年完成，试点三年后进行推广。

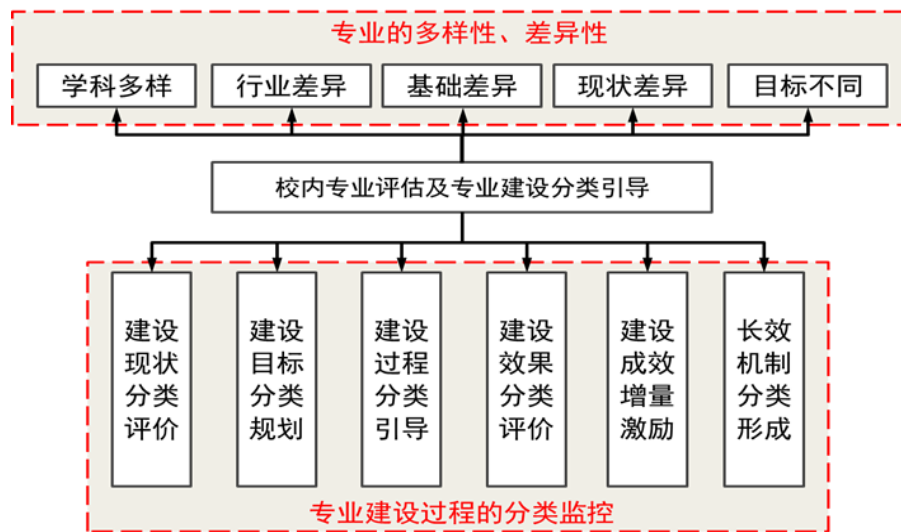


图7 校内专业评估及专业建设分类引导方案

学校从人、财、物等各方面积极支持学院开展专业认证工作，提升专业办学水平。2015 年，测控技术与仪器及环境工程两个专业首次通过中国工程教育专业认证，给排水科学与工程专业通过 CIWEM 国际认证。截止目前，共计 11 个专业通过国内专业评估/认证，3 个专业通过国外/国际组织认证。

持续加强本科教学团队建设，投入专项建设经费 448 万元用于第一批 12 个本科教学团队建设，并启动新一轮的教学团队申报工作。学校本科教学团队建设发挥优秀教师的“传、帮、带”作用，努力将科研资源转化为教学资源，着力提高青年教师的教学水平。

### 3.6 课程建设

#### (1) 优质课程建设

学校颁布《重庆大学本科课程建设工作实施意见（2015-2018 年）》，并启动了 2016 年度本科优质课程建设工作，遴选出“大学英语(系列)”等 102 门优质课程，其中公共基础课程（系列）18 门，专业基础课程（系列）42 门，专业核心课程（系列）42 门，并拨付课程建设经费 410.5 万元。

本轮优质课程建设工作着重解决课程对学生知识获取、能力培养、素质养成的达成关系，并以此为牵引，进一步更新教育、教学观念，促进教学以“教师为中心”向以“学生为中心”转变，使学生成为学习的主体；更新教学方法与手段，促进单一的授课方式向多元授课方式转变，推进探究式教学；更新学生学习考核评价方式，实现学习评价从“终结式”向“过程性、发展性”评价的转变，构建基于过程、能力考核的学生学习评



价方式；更新教学内容，及时、有效地将教学改革成果、科研成果与学科发展前沿知识引入课程教学内容。课程建设工作遵循“坚持标准、突出重点、分级建设、分类管理”的原则，从课程目标确立、课程教学设计、课程教学组织、课程效果评价等方面进行有效的探索。学校通过加强优质课程建设，发挥示范引领作用，形成一批高水平优质教育教学资源。

## (2) 在线开放课程建设

立足于教学改革和新一轮课程建设需求，根据教育部《关于加强高等学校在线开放课程建设应用与管理的意见》文件精神，以 MOOC 课程建设推动信息技术与教育教学深度融合，丰富教学形式与手段，引领课程建设新方向，促进优质教学资源应用与共享。首批 8 门 MOOC 课程建设工作已经完成，并申报重庆市级精品在线开放课程，部分课程已在“中国大学慕课”、“好大学在线”、“智慧树”等国内知名慕课平台上推广使用。学校将继续分批建成能代表我校学科优势、专业特色和教学水平的优质 MOOC 课程资源。

以 MOOC 课程为载体，将“翻转课堂”、“混合式教学”等新型教学方法引入传统课堂教学，深入推进研究性教学，落实学研融合的教育理念，促进因材施教和个性化学习。已完成两批翻转课堂教学试点工作，对翻转课堂试点课程的实施效果进行了跟踪评价。通过在线数据分析、问卷调查、访谈、课堂观察及中期学生反馈、指标评价法对翻转课堂试点课程进行了数据采集和分析，其结果反映该课程对学生在自主学习能力、互动参与意识、合作学习能力、问题应用分析和综合能力、口头表达和沟通能力等方面具有良好的促进作用。

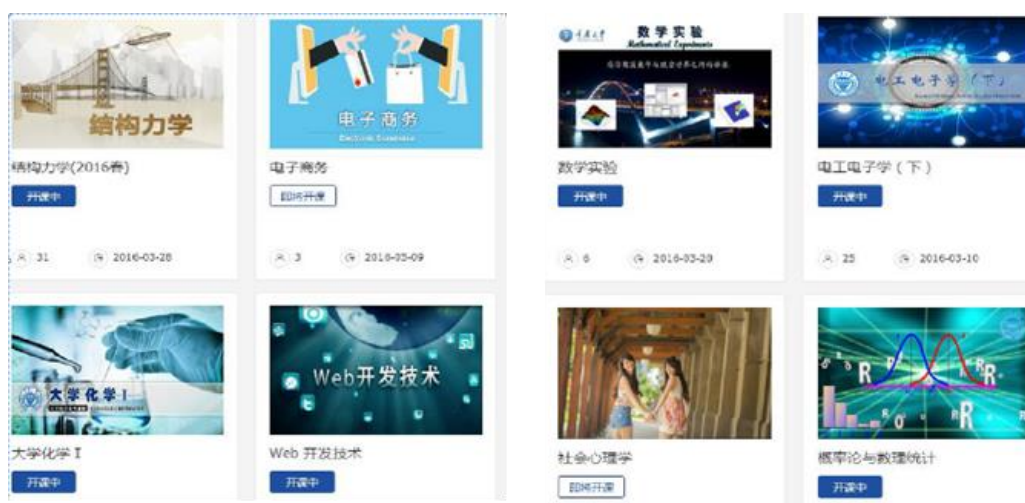


图 8 首批 MOOC 课程

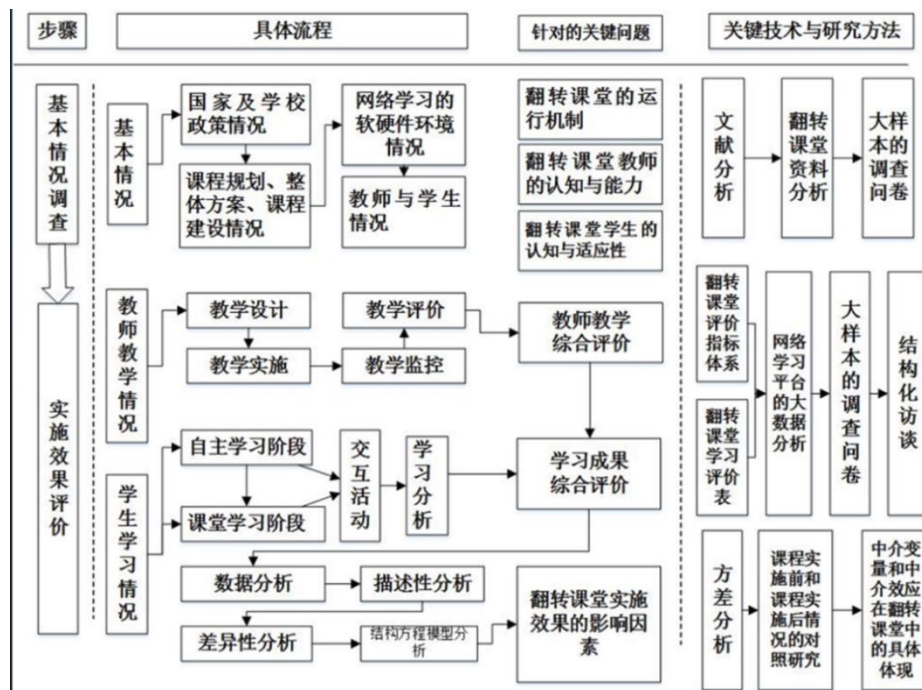


图 9 翻转课堂实施效果评价整体架构

### (3) 全英文课程建设

加强全英文课程建设，学校制定了《重庆大学全英文授课专业和课程管理办法（试行）》，并完成全校 15 个学院 62 门全英文课程（含 2 个硕士和 1 个博士项目）的申报、评审和立项工作。根据学校“双一流”建设规划中遴选出的 13 个重点学科和 7 个培育重点学科，拟定了 2016 年全英文课程建设工作规划。

### (4) 教材建设

落实教育部《教育部关于加强高等学校在线开放课程建设应用与管理的意见》相关精神，加强教材建设，确保高质量教材进课堂，进一步推动我校教育信息化的发展，促进在线课程的建设及推广应用，组织“科学出版社普通高等教育‘十三五’规划教材暨数字化项目”的申报工作，其中《应用概率论》等 6 本教材入选。

学校鼓励教师编写优质和特色教材，再版优秀教材，本学年正式出版（再版）教材共 56 册。将“马工程”重点教材的选用工作真正落到实处，组织教师参加了重庆市教育委员会开展的“马工程”重点教材任课教师全员培训班以及高等教育出版社开展的马克思主义理论研究和建设工程重点教材相应课程教学管理研讨会。

## 3.7 教学改革研究

积极申报教学改革项目，推进教学改革研究。2015-2016 年，共立项重庆市高等教育教学改革研究项目 30 项，重庆大学教育教学改革项目 34 项，鼓励中青年教师申报，

重点支持人才培养模式、实验实践教学、通识与素质教育、教学质量保障和教学内容方法及手段的改革与实践。组织国内一流专家对 11 项重大教改项目（每项 100 万元）进行成果验收，总结和凝练教学成果并推广应用。

## 4 质量保障体系

### 4.1 人才培养中心地位

学校领导高度重视本科教学，2015-2016 学年学校党委常委及校长办公会共召开 7 次会议研究本科教学工作，涉及 10 个议题。主要包括进一步加强教学管理、校企联合培养本科专业人才、本科新专业设置、本科教学质量等议题，审议通过了《重庆大学普通本科学生违纪处分办法补充规定》《重庆大学关于加强实验室安全管理的意见》等本科教学管理文件，牢固确立本科教学的中心地位并在制度上予以保障。

### 4.2 教学管理

为规范教学行为，充分利用教学资源与条件，确保教学计划的有效组织与实施，学校出台了《重庆大学本科教学调课管理规定》和《重庆大学本科教学课表编排管理办法》等文件，实现调排课的规范化、制度化。

结合学院审核自评估工作，开展落实教学制度、规范教学运行专项工作。发布《关于进一步落实教学管理制度，规范本科教学运行的通知》，强调加强四个方面的工作：1) 促进教师树立高度的责任心，履行教师职责，为人师表，教书育人，积极承担教学任务；2) 进一步发挥老教师和教学效果优秀教师“传帮带”作用，提升青年教师教学能力；3) 定期组织教研活动，开展教学探讨，相互交流经验，促进教师教学能力提升；4) 加强教学督导，及时发现教学问题，提出改进意见和建议。专项工作对营造优良的教学氛围和师德师风起到积极的促进作用。

### 4.3 教学质量常态化监控

#### (1) 教学检查

学校定期组织各学院领导干部、教学管理干部和职能部门管理干部全面开展教学秩序检查，重点检查学生出勤、教师到位情况以及教学设施运行情况，并将检查情况进行通报。本学年共组织实施了 6 次全校教学检查。长期坚持领导干部听课制度，对听课次数、听课方式等均做了明确规定，本学年领导干部听课 2,200 余次。

#### (2) 教学督导

进一步强化校、院两级督导机制，有计划、分重点开展督导工作。本学年，校教学督导听课检查 890 人次；抽查了 1,112 门课程的 56,000 余份试卷；抽查 470 份 2015 届

本科毕业设计（论文）文档，10%-25%的2016届毕业设计（论文）的选题，并旁听了答辩；抽查160余门实验课程，50余个专业实习，3,000余份实验报告；并对31个学院的教学规章制度进行了专项检查。对检查结果进行分类汇总，并将存在的问题反馈到学院，督促其整改。学院教学督导听课检查7,000余人次。为提高“督”与“导”的水平，组织多次校、院教学督导培训与经验交流。



图 10 教学督导组工作总结会

### （3）本科课程教学评价

根据“多元参与、多途径”的原则对本科课程教学进行评价。本年度参与网上评教的学生近41万人次，参评率95%。按照学生评价权重占45%、学院评价（同行教师评价、督导评价、到课率等）权重占55%的比例，将每门课程的评教结果汇编为《重庆大学本科课堂教学质量评价红皮书》，为教师考核、职称晋升以及教学工作优秀教师评选提供依据。

为进一步提高教学评价的客观性、公正性，提高教师的教学能力，促进教师的职业发展，发挥教学在教师职称晋升中的杠杆作用，结合《重庆大学教师本科课程教学评价办法（试行）》，出台了《关于对部分教师本科课程教学进行复评的通知》，教师可自愿申请对本科课程教学进行复评。组建了100余人的重庆大学课程建设与评估专家库，抽调其中30位专家组成了10个复评小组对11位教师的课程教学进行了全方位的复评和诊断。

### （4）教学信息反馈与处理

继续关注教学综合评价连续三年排名后5%的课程以及到课率低于60%的课程，学院在分析原因的基础上，制定相应方案，采取有效措施，促进教师不断提升教学水平。教务处组织校督导有针对性地进行听课检查，并持续跟踪。

本着“以人为本”的教育和服务理念，通过校长信箱、处长信箱等公开邮箱，及时回复教师和学生的疑问，本年度回复邮件 80 封，对于反映比较突出的问题，采用公函的形式反馈到学院或相关部门，在 5 个工作日返回处理意见。依托学生教学信息中心，通过日常值班、电话、网络、班级信息员等多种途径回复学生的咨询，收集学生的意见和建议。按月发布电子简报《本科教学信息》，及时通报教学信息，加强教学管理及教学研究的经验交流，不断提升教学管理水平。

#### 4.4 审核评估和整改工作

学校认真落实《教育部关于开展普通高等学校本科教学工作审核评估的通知》文件精神，切实推进我校教育质量保障体系建设，分阶段开展自评自建工作，2015 年开展学院审核评估，拟于 2017 年 5 月迎接教育部审核评估。按照“以评促建”的方针，学校以审核评估为契机，全面总结办学经验、认真查找人才培养方面存在的问题，明确目标、理清思路、完善制度，深化教育教学改革，不断提高教学质量、办学水平和管理水平。

2015 年 5 月，学校召开本科教学工作审核评估动员大会，校长周绪红作了题为“以审核评估为契机，深化教育教学改革，进一步提高人才培养质量”的动员报告，强调了审核评估的重要意义和精神内涵，并提出了“落实责任，全面推进审核评估的迎评工作”要求。学校成立了审核评估工作组及指导专家组，发布《重庆大学本科教学工作学院审核评估方案》，明确了我校审核评估工作的指导思想和工作要求，确定了评估工作进程及阶段任务，并组织召开系列培训会。

各学院在系统梳理和分析近三年本科教学基本状态数据的基础上，围绕评估范围开展自评工作，形成自评报告和数据分析报告，展现人才培养的有关规划、工作思路、措施及效果，通过现状与目标的对比分析，找出存在的问题，提出改进措施。2015 年 12 月，学校分学部组织了“学院审核评估工作阶段进展报告及交流会”，由学院院长作相关汇报，指导专家组对各学院审核评估工作进行了诊断性评估。

2016 年 3 月，各学院在专家诊断意见的基础上，各学院制定了整改计划，并按计划持续推进整改。

### 5 学生成长与发展

#### 5.1 学生社团文体活动

创新社团管理模式，全力打造精品项目。社团管理深化服务理念、优化管理流程、完善制度建设、强化经费支持。以增强学生社会责任感、培育感恩意识、创新精神、创业意识、提升文化艺术修养、身体素质、实践能力等为目标实行社团分类指导。印发《重

庆大学学生社团管理办法》。社团换届实行公推直选，社团全面试行理事会制度。社团注册开通微信集中和分散注册模式，简化流程、拓宽服务时效。目前，全校已注册学生社团 221 个，指导教师 447 人，社员覆盖人数 18,670 人。社团活动开展共计 3,000 余场，参与活动人次达 7 万余人次。加强重点社团培育建设，设立“树声先锋”重大重点项目申报制度，内容涵盖志愿服务、创新创业、文化艺术、体育锻炼等方面，累计立项 16 批 274 个，投入资金 700 余万元。

不断开展各类具有延续性、品牌性、广泛性的校园文化活动。举办“赢在重大”班级挑战赛、校园辩论赛、校园篮球赛、“最受学生欢迎老师”评比、校园歌手大赛、传统文艺展演、传统文化作品大赛、新年音乐会、交响、民乐、戏曲等活动和专场演出，引导学生在活动中践行核心价值观。组织 9 名学生参加台湾师范大学主办的“孔子行脚”活动，赴台湾偏远地区中小学校支教；组织了 457 名本科学生到重庆市 80 家企事业单位进行暑期带薪实习。“健康人生”马拉松跑步减重项目参与师生已有 7,000 余人，累计跑量 428 万公里，募集爱心基金 61,946 元。校园马拉松跑团获团中央 2015 年“全国高校 21 天百人百团校园争霸赛”第一名。学生艺术团管乐队在重庆市学校行进管乐比赛中连续四年蝉联金奖，在“中华杯”中国第九届非职业优秀（行进）管乐团队展演获大学组银奖。学生艺术团缙云话剧社获得“十佳全国五四红旗团支部”称号。

## 5.2 学生志愿服务和社会实践

提升志愿服务意识，优化社会实践机制。规范志愿者管理制度，培育优质志愿服务项目，创立“1+20”品牌项目模式，开展特色社会实践活动。全校目前注册志愿者 48,169 人，服务时长 349,320.2 小时，共开展活动 300 余次，帮扶各类人群 2 万余名。“五彩石”志愿服务项目独创“五位一体”心理帮扶模式，以大学生志愿者为少数民族聚集地、地震灾区的留守儿童一对一结对批改作文为主要载体，辅以心灵小屋、心语心愿、心灵行动，结合互联网+模式，通过专业心理机构定期评估，建立双向互动交流平台，最终达到双方心理环境优化和共同成长成才。项目累计招募志愿者万余人，累计批改作文近 5 万篇，项目连续三年获得中央财政 300 万资金支持，获 2014 年“创青春”全国大学生创业大赛工艺创业赛金奖、2014 年全国大中专学生志愿者暑期“三下乡”社会实践活动优秀团队、2015 年第二届中国青年志愿服务项目大赛金奖等荣誉，并获得中央政治局委员、重庆市委书记孙政才回信赞扬。依托“树声先锋杯”公益创业大赛促进志愿服务项目品牌化，联合学院、部处设计“文渊阁”读书、“易修”小家电免费维修、“夕阳红”关爱空巢老人、“爱心家教”公益助学、“四叶草”环境保护、“阳光助残”关爱残疾群体、预防艾滋病宣传教育等 20 个志愿服务专项。统筹做好各类社会实践活动，每年组建 20 余支实践团队奔赴全国各地，特别是西部贫困地区开展“三下乡”活动，广

泛开展“关爱留守儿童”“重走长征路”“科技下乡”等活动，为地方经济建言献策，引导青年实现人生价值。连续 5 届组织开展团中央“远洋之帆”全国大学生社会实践活动、参与中央阿克苏诺贝尔中国大学生社会公益奖、“索尼梦想教室”等项目。学校 2016 年被评为“全国大中专学生志愿者暑期‘三下乡’社会实践活动先进单位”。

### 5.3 学生毕业及就业

2016 届共有本科毕业生 6,754 人，学生毕业率及学位授予率分别为 94.26%、93.46%，体质测试达标率为 80.23%。2016 届本科毕业生初次就业率为 93.64%，其中攻读研究生比例为 27.10%，毕业生具体就业流向见表 6。

表 6 重庆大学 2016 届本科毕业生就业流向

单位性质		本科毕业生	
		人数	占比
党政机关		27	0.40%
事业单位	科研设计单位	16	0.24%
	高等教育	7	0.10%
	其他事业单位	72	1.07%
企业	国有企业	1607	23.93%
	三资企业	301	4.48%
	其他企业	1441	21.46%
国家、地方基层项目		59	0.88%
部队		104	1.55%
自主创业		256	3.81%
自由职业		191	2.84%
出国、出境		387	5.76%
升学或进入博士后流动站		1820	27.10%
未就业		427	6.36%
合计		6715	100.00%

注：统计时间截止 2016 年 8 月 31 日

**加强就业宣传，营造良好就业氛围。**充分发挥新媒体作用，及时发布各类就业信息，力求精准推送，让毕业生第一时间知晓，营造了良好就业氛围。本学年通过微博、微信、新闻网编发信息 8,000 余条，就业微博微信粉丝数达 63,000 余人；就业信息网注册企业 6,991 家，通过就业信息网为毕业生提供有效岗位 4.6 万个，就业信息网年访问量达 313 万人次。据统计，88.32%的 2016 届本科毕业生通过就业信息网获取了就业机会，重庆大学毕业生就业信息网成为我校学生求职的第一平台。

努力开拓就业市场,为毕业生打造更加宽广的求职舞台。结合新形势下“一带一路”“长江经济带”等国家重大发展战略,积极向沿海沿江经济带开拓就业市场,主动与 30 余城市的人社部门联系,建立深度合作机制,签订人才合作协议 106 份。首次引入美国花旗银行、德国大陆集团等倍受毕业生青睐的用人单位来校招聘,与 53 家国有重要骨干企业建立了稳固的合作关系,与华为技术有限公司、重庆新东方培训学校等以奖教学金方式进一步加强了协同合作。加强校园招聘管理,修订招聘活动管理办法,举办多层次、多类别、多行业的宣讲会、招聘会。为 2016 届毕业生举办各类招聘会 2,769 场,接待用人单位 2,823 家,期间为 2016 届毕业生举办了春秋两季大型双选会,吸引优秀企业 585 家来校招聘,校内外学生 20,502 人参加,重庆大学春秋两季大型双选会已成为重庆大学乃至重庆市高校毕业生的求职盛宴。据第三方机构对 585 家来校招聘的用人单位进行问卷调查(有效问卷 414 份)。调查结果显示,用人单位对我校 2016 届毕业生的整体满意率较高,满意及以上的比例占 92.75%,并充分肯定了毕业生的“专业知识扎实、踏实肯干、吃苦耐劳”等优秀品质。

**创新就业指导模式,进一步强化就业指导服务。**依托各学院,通过校内遴选进一步壮大了就业创业课程师资队伍,建立起一支 40 人的生涯规划与就业指导专业化队伍、一支 32 人的职业发展指导教师队伍,选送 139 人次参加职业规划师、生涯规划师等专业认证培训,6 名教师入选重庆市就业创业指导专家库并到重庆各高校巡讲,《大学生职业生涯规划》课程师资团队成功入选重庆市首批高校辅导员名师工作室。依托就业指导师资队伍,通过就业创业课程、团体辅导、个体咨询等活动,覆盖学生 3.8 万余人次。依托就业信息网问卷调查系统,向 2016 届本科毕业生共计发放问卷总量 6,708 份,截止 2016 年 6 月 30 日,回收有效问卷 6,281 份,回收率达 93.63%。问卷统计显示,2016 届毕业生对学校的就业服务满意率达 97.00%,对就业指导满意率达 97.06%。

我校名列国内三大类百强企业校招最爱去招聘的学校前十位,毕业生就业促进工作经验做法被教育部门户网站专题报道,《重庆大学 2015 届毕业生就业质量年度报告》在教育部直属高校中排名第二,为我校毕业生就业创业工作赢得了良好的社会声誉。

## 5.4 学生满意度

### (1) 在校学生发展调查

学生的发展与变化是衡量学校教育质量首要的、最直接的、也是最重要的指标。为客观地了解重庆大学办学成效,反映重庆大学本科人才培养质量,学校在 2012 年本科生发展调查的基础上设计了“2015 年重庆大学本科学生发展研究调查问卷”。问卷共 101 个题目,调查指标包括知识获取与学习能力、沟通表达能力、外语能力、信息技术应用能力、实践能力——统称为“五种能力”,以及学习满意度。调查工作通过“问卷



星”网络问卷调查平台进行，全校来自 32 个学院，25 个专业/类的 6,948 名本科学生填写了问卷，有效问卷 6,461 份。通过此次调查结果的分析，形成了《2015 年重庆大学本科教育学生发展调查报告》。

与 2012 年比较，2015 年我校本科学生在知识获取、学习能力、沟通表达能力、外语能力、信息技术应用能力、实践能力方面均有提升。其中外语能力、信息技术应用能力和知识获取提升较大，分别提升了 8.99、5.34 和 5.27。学习满意度综合得分为 73.20，处于“良好”水平。“对在校就读经历的满意度”得分为 68.79，选择“非常满意”和“满意”的学生为 65.40%；“向其他人推荐这所大学的意愿”得分为 83.84，选择“一定会”和“可能会”向其他人推荐重庆大学的学生达 91.60%。学生学习满意度较高，对学校的认同度较高。

## （2）毕业生中期调查

学校委托第三方麦可思数据有限公司对我校毕业三年后的 2012 届毕业生进行了培养质量中期跟踪评价。共回收问卷 3,060 份，答题率为 46.2%（总答题率=回收问卷数/被采集邮箱数），覆盖了 27 个学院 92 个本科专业。调查包括中期就业状况、校友评价、能力、素养、核心课程中期有效性等方面内容。

调查数据显示，我校 2012 届毕业三年后就业现状满意度为 65%，与 2012 届半年后（69%）及全国“211”院校 2012 届三年后（64%）基本持平；对母校的推荐度为 83%，比 2012 届半年后（80%）高 3 个百分点，比全国“211”院校 2012 届三年后（76%）高 7 个百分点。反映毕业生毕业三年后就业落实情况较好，基本实现了充分就业及继续深造，就业现状满意度较高，就业质量较好，对母校整体的认可程度较高。

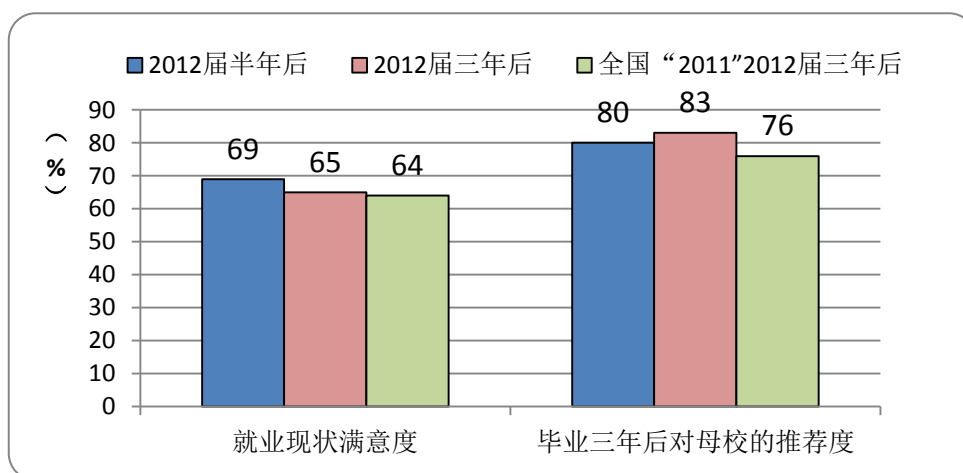


图 11 学生毕业三年后的就业现状满意度及对母校的推荐度

## 6 特色发展

### 6.1 通识教育体系逐步完善

学校秉持“通识教育与专业教育融合”的人才培养理念，立足理工优势的校情，重点针对“人文社科基础薄弱、师资力量不足、课程体系不完备”的短板，一方面依托专业学院师资建设文理交叉的通识课程；另一方面依托博雅学院推动“小专精的文科试验班”建设，并服务全校的通识课程建设，提供优质人文社科类通识课程。采取通识教育、专业教育和研究型教育协调同步发展、并贯穿学生整个大学学习生涯，实现对学生“人文性”“思辨力”“科学性”“执行力”等四个方面的能力培养，力求人文底蕴、科学精神与专业素养的有机统一，为其人生的持续发展奠定坚实的基础，引导他们成为在人生道路上不断追求“诗和远方”和具备终身学习理念的“长距离竞技的王者”。在“十二五”期间，建构起了通识教育课程体系，打造了一支较高水平的通识教育师资队伍。目前共建有通识教育课程 128 门，包括人文学科类、社会科学类、科学技术类及创新实践类四大类课程。2015-2016 学年开设通识教育课程 122 门、302 门次，授课教师 179 位，较好地满足了学生的修读需求，年修读学生达 25,200 人。

**“通专融合”教育理论研究扎实推进。**理顺了“通”与“专”相互区别与补充、又相互依赖与转化的辩证关系。“通专融合”实现了“专”与“通”、文与理、理工不同专业的深度交叉，为学生提供跨学科的思维方式和研究方法，激发学生的创新能力。

**核心课程建设初见成效。**《大学国文》由博雅学院教研团队承担，其始终贯穿着“通专融合”的核心理念，将培养理工科学生人文精神与科学精神的融通、培养其专业精神背后的宽广视野作为课程的教学目标。课程在软件、动力两个理工科专业学院试点开后，初见成效：1) 教学目标强调培养学生对中国传统文化的整体认识；2) 教材编写通专并重；3) 以教师之“专”引导学生之“通”；4) “投其所好”促进学生通专融合。

**师资培训持续开展。**学校高度重视通识教育教学队伍的成长，本年度派出教师和管理人员 20 余人次参加“全国通识教育核心课程讲习班”“全国批判性思维和创新教育研讨会”“大学素质教育研究会年会暨大学素质教育高层论坛”“大学通识教育联盟”“川渝地区通识教育联盟”“美国学院与大学协会”等国内外相关会议及研修班学习。同时，也邀请专家学者做专题报告、讲座，定期开展教师、助教培训，召开通识教育研讨会、教师交流会，增进教师间的交流、学习、探讨和共同提高。

**“质量监督”同步跟进。**将教学质量评估活动融入“课程申报-遴选-跟踪评估-教师与助教培训-综合考评”等流程的每个阶段，并通过随机听课、不定期问卷调查、召开教师/督导/助教和学生座谈会等形式，收集和反馈意见，确保通识课程教师教学水平不断改进，学生学习兴趣不断提升，教学质量不断提高。



图 12 通识教育课程授课与交流

## 6.2 教育教学改革重大项目取得显著成效

学校于 2012 年启动的“重庆大学教育教学改革研究重大项目”，在重庆市教委的大力支持下，学校自筹经费 1,100 万元设立 11 个教育教学改革重大项目，探索不同专业教育教学模式改革与实践。项目围绕“提高学生素质和能力”的目标，根据不同学科专业特色，更新教育教学理念，进一步完善人才培养模式，强化专业教育和通识教育融合，改革实践第一课堂、丰富第二课堂，优化课程体系、改革教学方法与手段（合理利用 MOOC、翻转课堂、微课等）、完善课程考核模式、研发教学软件，同时完善教学规范与制度、加强教学团队建设、加大教师学习培训及国内外交流力度，进一步促进学生全面发展，提升人才培养质量和教师教育教学水平。

经过四年的研究与建设，取得显著成绩：1) 受益学生面广，“通识教育背景下大学英语创新教育课程体系建构”等项目组编写了《学业素养英语》《通用学术素养英语》《通用职业素养英语》等教材，全校学生受益；2) 学生获得省部级及以上学科竞赛奖励 750 余项，发表论文 72 篇，其中 32 篇属于 SCI/EI 期刊；3) 教师在《高等工程教育研究》等期刊发表教改论文 270 余篇，出版教材 39 册；4) 以教改项目为基础，培育出 2 项国家级教学成果奖，13 项重庆市教学成果奖，31 项重庆大学教学成果奖；5) 6 门课程获批国家级精品资源课程，14 门课程获批重庆市精品资源课程。

2016 年 6 月，学校邀请来自 985 高水平大学的知名专家对项目进行了验收。与会专家认为“重庆大学教育教学改革重大项目的建设方式和推进机制具有创新性和导向作用，希望进一步将项目成果在校内、市内及国内同类高校推广应用”。项目将在“十三五”期间继续推进后续研究，进一步凝练教育教学改革研究成果并推动应用。



图 13 学校邀请国内知名专家对项目进行验收

## 7 需进一步改进的工作

针对“迷茫的大一”现象，为引导刚进入大学的新生能够更快更好地适应大学学习和生活环境，顺利度过转型期，找到自己新的奋斗目标，激发其学习兴趣，学校决定在原有“大一新生工程”的基础上，遵循“问题导向，统筹兼顾，突出重点，系统设计，协同联动”的原则，实施“重庆大学启航计划”。组建了“重庆大学启航计划”工作协调小组，由分管教学副校长、主管学生工作副书记为组长，教务处、学工部、学生就业指导与服务中心、团委、虎溪校区管委会及相关学院为成员，各部门密切配合，各司其职。统筹推进大学一年级一、二、三课堂建设，注重第一课堂的内涵挖掘、第二课堂的空间拓展、第三课堂的功能延伸，努力实现三类课堂的互通互动、互补互融。通过三类课堂教育，依托各类互动实践平台和主题活动引导大一学生做好学业规划，树立远大理想，形成正确的价值观，培养创新精神和创业意识，注重能力提升，进而全面提升大一学生的综合素质，真正开启大学生活的航程。

附件：

## 《本科教学质量报告》支撑数据

序号	指标	数据	
1	本科生占全日制在校生总数的比例	63.21%	
2	教师数量及结构	专任教师	2749
		其中：正高级	743
		副高级	1032
		中级及以下	974
3	专业设置情况	全校本科专业数	104
		当年本科招生专业总数（大类）	80
		当年新增专业	无
		当年停招专业	网络工程 物流管理
4	生师比	18.69:1	
5	生均教学科研仪器设备值	3.48 万元	
6	当年新增教学科研仪器设备值	25,214.25 万元	
7	生均图书	107 册	
8	电子图书、电子期刊种数	306 万种、9.08 万种	
9	生均教学行政用房	14.74 万平方米	
	其中生均实验室面积	4.28 万平方米	
10	生均本科教学日常运行支出	0.86 万元	
11	本科专项教学经费	22,778.57 万元	
12	生均本科实验经费	216.07 元	
13	生均本科实习经费	218.50 元	
14	全校开设课程总门数	3756 门	
15	实践教学学分占总学分比例	10%-20%	
16	选修课学分占总学分比例	30%-40%	
17	主讲本科课程的教授占教授总数的比例（不含讲座）	90.19%	
18	教授讲授本科课程占总课程数的比例	25.98%	
19	应届本科生毕业率	94.26%	
20	应届本科生学位授予率	93.46%	

21	应届本科生初次就业率	93.46%		
22	体质测试达标率	80.23%		
23	学生学习满意度	在校学生	对在校就读经历的满意度	65.40%
			推荐重庆大学的意愿	91.60%
		2012 届学生 毕业三年后	就业现状满意度	65%
			对母校的推荐度	83%
24	用人单位对 2016 届毕业生满意度	92.75%		