



重庆大学  
CHONGQING UNIVERSITY

# 重庆大学本科教学质量报告

(2011年)





# 目 录

前言	1
1 本科教学基本情况	3
2 师资与教学条件	4
2.1 师资情况	4
2.2 教学条件	4
2.2.1 教学经费投入	4
2.2.2 教学用房及应用情况	5
2.2.3 图书及应用情况	5
2.2.4 设备及应用情况	6
2.2.5 信息资源及应用情况	6
3 教学建设与改革	7
3.1 转变观念, 探索创新人才培养模式	7
3.2 不断完善培养方案	7
3.3 调整专业结构, 建设特色专业	8
3.4 积极推动课程建设	9
3.4.1 新生研讨课程建设	9
3.4.2 通识与素质教育核心课程建设	9
3.4.3 大类系列课程建设	9
3.4.4 加强高水平教材建设	10
3.5 强化学生实践创新能力培养	10
3.5.1 实验教学与实习	10
3.5.2 毕业设计(论文)	11
3.5.3 学生创新与创业实践	11
3.6 国际化培养	12
4 质量保障体系	14
4.1 巩固人才培养的中心地位	14



4.2 构建和完善校内教学质量监控与评价体系.....	15
<b>5 学生学习效果.....</b>	<b>17</b>
5.1 应届本科毕业生毕业、升学及就业情况.....	17
5.2 学生学习满意度.....	18
5.3 社会用人单位对毕业生评价.....	20
5.4 部分毕业生 2011 年取得的新成就.....	20
<b>6 特色发展.....</b>	<b>22</b>
6.1 以能力为重，全面推进教育教学改革.....	22
6.2 树立以学生发展为中心的质量观，建设完善质量监控体系.....	23
<b>7 需要解决的问题.....</b>	<b>25</b>



# 前 言

重庆大学建校 83 年以来,秉承“研究学术、造就人才、佑启乡邦、振导社会”的办学理念,立志于“建设完备弘深之大学”。为适应内涵发展,全面提高高等教育质量的要求,学校提出在建校 100 周年(2029 年)时将重庆大学建设成为“中国最好的大学之一”的发展愿景。明确“最好的大学”是:有灵魂的大学;具有鲜明特色的大学;能为学生提供最好教育的大学;能够对社会、经济发展提供学术和人才支撑的大学。

学校深刻认识到“人才培养是大学的核心使命”,视学生为学校最宝贵的财富,学校的口碑与声誉由学校培养的学生来树立和彰显。学校办学不仅要回答“培养什么样的人?”、“如何培养人?”的问题,更要解决“培养的人怎么样?”的根本问题。因此,学校将提高人才培养质量,培养高素质创新人才视为建设“中国最好的大学之一”的立校之本。全校共识明确、人心凝聚。

为适应新时期新形势下社会、学生的需求,学校提出培养“能够适应和驾驭未来的人”的培养目标,强调培养学生具备应对未来挑战的能力和素质,使他们有更好的、走得更远的发展潜力。学校培养学生树立正确的信念、人生观和价值观;通过通识教育与宽口径、多出口专业教育相互支撑、有机融合的培养模式,实现以学生“能力为重”的全面发展。依托学校在工学、信息、建筑等领域的传统优势,为学生构建“宽口径”的知识结构,提供扎实的学科基础和全面的专业训练,培养应对未来职业挑战的能力、素质,凸显重庆大学的办学特色。

根据办学目标和学生能力发展的要求,学校继续完善人才培养计划,推进课程体系建设,将学生知识、能力、素质的培养固化到人才培养方案中,贯穿于课程和实践教学环节里。同时学校进一步优化学科机构、完善教学运行管理机制、加强师资队伍建设、推进教育教学方法的改革、完善教学质量监控与保障体系,以确保人才培养达到预期目标。学校加大投入,拓展学生科研训练计划、各级各类学科竞赛等课外创新实践活动,进一步提升学生实践能力、创新意识和创新能力。

学校的办学质量得到了学生和社会的高度认同,2012 届本科毕业学生 7228 人,就业率达到 95.16%。其中,出国、出境以及攻读硕士研究生的人数占毕业生总数的 27%左右;在 2011 年对近 400 家用人单位调查形成的《用人单位对学生培养需求调查报告》显示,91.9%的企业对重庆大学学生“很满意”或“满意”,88.1%的企业认为重庆大学毕业学生具有“最高水平”或“较高水平”,用人单位对重庆大学学生给予高度认可;毕业学生对重庆大学也给予高度评价,在对 2011 届本科毕业学生调查中,毕业学生对母校的总体满意度为 93%。



根据麦可思数据有限公司《重庆大学社会需求与培养质量年度报告》数据调查分析，重庆大学毕业学生“就业竞争力指数”高于全国“985”高校平均值 3 个百分点，有的专业达到 100%；“就业现状满意度”也高于全国“985”高校平均值 3 个百分点，毕业生自身感受就业质量相对较好。学生非失业率较高，实现了充分就业；专业相关度较高，多数毕业生能够学为所用；离职率较低，毕业生初次就业质量较高，学校就业学生超过五成在国有企业就业，超过六成在 1000 人以上规模的大型用人单位就业，就业稳定性较好。毕业生在校期间有着较好的学习和生活体验，对母校的整体认可程度较高。

重庆大学经过长期的办学，不断提升人才培养质量，形成了以工业发展、城市建设为骨架，应用文科、理科等多学科共同发展的学科体系，在教学中注重学生知识、能力与素质的协调发展，通过多种途径培养学生创新实践能力，为学生自我提高和个性化学习提供了良好的环境，建立了保障本科人才培养质量的闭环系统，确保了本科人才培养质量的持续提升，取得了良好的人才培养效益。



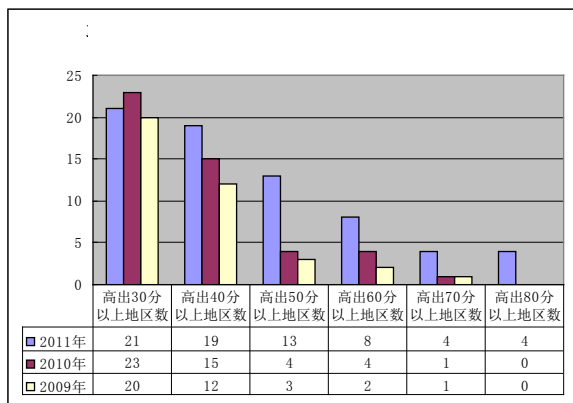
## 1 本科教学基本情况

重庆大学由文理、工程、建筑、信息四个学部及经济与工商管理学院、法学院两个学院构成，共有 89 个本科专业。全日制在校学生 44176 人，其中本科生 29681 人，硕士 11572 人，博士 2923 人，本科、硕士、博士所占比例分别为 67.2%、26.2%、6.6%。

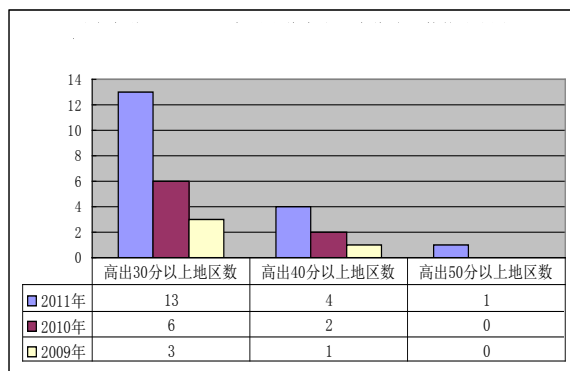
学校整体生源质量进一步提高。2011 年实际录取本科新生 7444 名。理科招生的 30 个省份中，录取最低分高出当地一本线 40 分及以上的达 19 个省，较上年增长 13.3%；高出 70 分及以上的 4 个省，最高录取分差达到 91 分。

文科招生的 25 个省份中（未含西藏），录取最低分高出当地一本线 30 分及以上的达到 13 个省（占 25 个省份的 52%），较 2010 年增长 28%；高出 40 分以上及以上的 4 个省；高出 50 分及以上的 1 个省，最高录取分差高出一本线 52 分。

30 个省份中理科录取平均分与一本线的分差达到 70 分及以上的学生达到 1433 名，占理科总人数的 25.5%。



(a) 理工科



(b) 文科

图 1 2009—2011 年录取线高出一本线地区数统计



## 2 师资与教学条件

### 2.1 师资情况

学校目前有专任教师 2777 人，其中教授 588 人，副教授 990 人，讲师 1058 人。工程院院士 3 名，博士生导师 538 人，硕士生导师 1017 人，国家“千人计划”入选者 9 人，“青年千人计划”入选者 2 人，长江学者 17 人，重庆大学“百名海外优秀青年”16 人，外聘院士 9 名，兼职（客座）教授 88 名。生师比 19: 1。

本科生主讲教师 2136 人，其中教授 471 人，副教授 716 人，讲师 949 人。主讲本科课程的教授占教授总数比例为 84. 7%，教授授本科课程占总课程数的比例为 21. 9%。

国家级教学名师 3 人，重庆市级教学名师 6 人；国家级教学团队 6 个，重庆市教学团队 14 个；国家级人才培养模式创新实验区 3 个，重庆市级人才培养模式创新实验区 10 个。

### 2.2 教学条件

#### 2.2.1 教学经费投入

2011 年本科教学日常运行经费 26, 868. 03 万元，生均本科教学日常运行支出从 2009 年的 6, 400 元/人增加到 2011 年的 9, 000 元/人, 人均增长 40. 63%。近三年保持了较快涨幅。

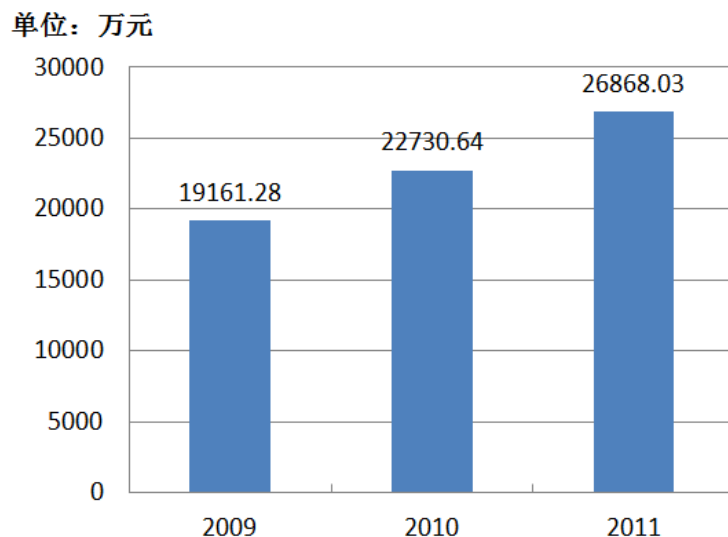


图 2 2009—2011 年本科教学日常运行支出

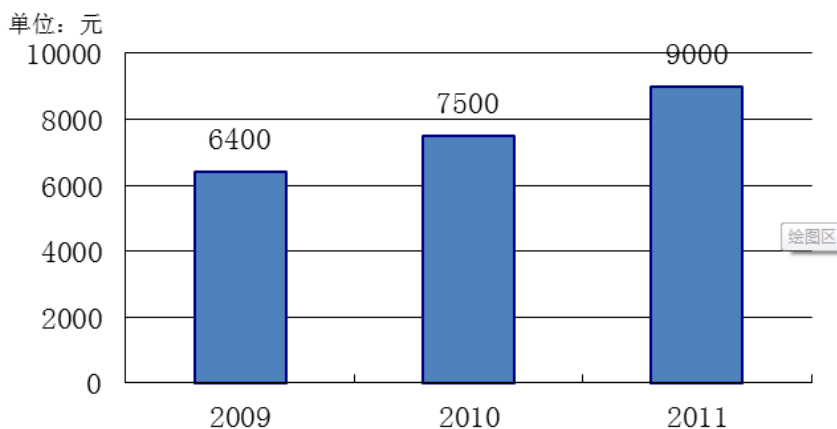


图 3 2009—2011 年生均日常运行支出

本科专项教学经费从 2009 年的 13,658.62 万元增加到 2011 年的 33,369.75 万元，增长了 144.31%。其中，2009—2011 年学校本科质量工程经费投入 1,128.12 万元；设立专项 574.735 万元用于学生课外创新实践活动。2011 年全校实验经费 450 万元，实习经费 849.24 万元。

### 2.2.2 教学用房及应用情况

学校目前有教学用房 606865 平方米，其中教室 138032 平方米、图书馆 29568 平方米，实验室 298885 平方米、体育馆 19757 平方米、行政办公用房 120623 平方米，生均（含博士硕士人数）教学用房 13.7 平方米。

### 2.2.3 图书及应用情况

学校图书馆累计藏书量 3667758 册，生均（含博士、硕士人数）图书 83 册。电子图书 197 万册，电子期刊 65394 种。2011 年新增中文书 93402 册、外文书 1378 册、电子书 19000 种、中文刊 3931 份、外文刊 168 份、数据库 106 个，合计价值 1447.4 万元。

2011 年总借书量 695318 册次，总还书量 703870 册次，与 2009 年、2010 年比较，阅览人次大幅度增长，达到 1500114 人次。

2011 年重点开展了与学部、学院及研究基地联合建设专业文献数据库的工作，先后新增了美国机械工程师协会 ASME 数据库、美国材料与测试协会 ASTM 数据库、SAGE 数据库、国际光学工程学会 SPIE 数据库、Springer Materials 数据库等 5 个专业外文数据库，以及北大法意网、RESSET 金融研究数据库、新东方多媒体学习库、库客数字音乐图书馆、外研社外语资源库等中文文献数据库，数字资源更加丰富。每天的访问人次接近 1.8 万人次，图书馆出口流量超过 300M/s，主要数据库的点击量、下载量均比上年度有较大的提高。





### 2.2.4 设备及应用情况

学校现有教学科研仪器设备 86578 台套,设备总值 89133.08 万元,生均(含博士硕士人数)设备总值 2.02 万元。2011 年设备新增 11113.14 万元,新增设备 8471 台套。

学校设置本科实验教学中心 37 个,其中国家级实验教学示范中心 6 个,市级实验教学示范中心 9 个。

学校各实验中心年承担教学人时数达到 330 余万,满足了全校学生实验、实习及创新实践等教学需要,支撑了 5000 余人次学生的课外创新实践活动。

### 2.2.5 信息资源及应用情况

学校大力推进信息资源建设,建有重庆大学师生服务门户、IPv6 视频资源网、网络教学综合平台(EOL 平台)、Moodle 外语学习支撑平台、数据分析系统等。

师生服务门户为学生提供全校信息和服务的集中展示和访问入口,包括邮箱、财务、科研、教学等,2011 年访问量 207000 人次,2012 年访问量 1575000 人次。

IPv6 视频资源网为教师和学生提供现场网络直播服务和采集各类学术讲座集中存储提供网络点播服务。通过联络 C9 联盟高校,已获得了 50 多路电视信号。目前日均访问 1100 人次,最高同时并发人数 1590。

网络教学综合平台(EOL)主要用于网络辅助课程教学,支持师生教与学的互动与交流,实现对教学进程的管理和教学效果的反馈与评价;支持课程长期建设,突出课程资源滚动积累和共享。平台 2011 年新增资源近 500G,新开放建设课程(研究生优质课程)32 门,被访问课程 2500 余门次。

Moodle 外语网络学习支撑平台为学生创建模拟真实的学习环境,满足学生的随时随地的学习要求,一学期在线注册使用 Moodle 人数到达 1500 人。



### 3 教学建设与改革

#### 3.1 转变观念，探索创新人才培养模式

转变只注重知识、专业技能的教育观念，注重学生能力与素质培养，学校探索与实践多种人才培养模式，为学生学习提供多样化选择。设立弘深学院培养科学研究型人才；实施“卓越工程师计划”、“卓越法律人才”项目，培养创新能力强、适应经济社会发展需要的各类型高质量工程技术人才；广泛开展国际、国内学生交流，拓展学生视野；部分学院开设实验班，探索创新人才培养；鼓励学院与企业、国内外高校实现联合培养和订单式培养；鼓励学院依托国家和市级人才培养创新实验区，以专业实验班为载体，探索相关专业高素质专门人才培养新模式；继续开设二专、辅修等，拓展学生专业范围。

为进一步提升教学质量，学校首批设立 11 项“以提高学生素质和能力为目标”的重大教育教学改革，共投入 1100 余万元，支持学院开展学生能力、素质培养的改革与探索，着力于学生自主学习能力、表达能力、解决复杂问题能力、批判性思维（能力）、协同合作能力、运用信息技术能力、实践能力等方面能力培养。项目的实施，推动了学院和教师从更深层次思考和开展学生的培养，主动关心学生的成长，在学校内形成了重视本科教学、加强学生能力培养的教育氛围。

树立以学生发展为目标的教学质量观。改变学生学习评价方式，在学生学习考核中，将课堂讨论、作业、阶段测试考试等纳入课程考核的成绩（至少占 30%以上），促使教师和学生将学习重心转向学习过程而不仅关注课程考试成绩。学校投入 480 万元聘请研究生担任助教，帮助教师加强对学生学习过程的指导和评价，促进学习效果提高。

学校积极推动研讨式教学，促进师生互动；专业课程推行小班教学，基础课程推行大班教学/小班讨论的方式。本学年采取小班教学（40 人以下）5288 教学班次，占全校教学班次的 47.9%；40~60 人教学班上课 1830 门次，占全校教学班次的 16.6%。

#### 3.2 不断完善培养方案

围绕人才培养目标，通过“传授知识、培养能力、素质养成”三者的有机融合，将学生能力构成分阶段、有重点培养，并结合各专业办学特点构建具有自身特色的本科人才培养方案。

培养方案的完善遵循教育部教学指导委员会制定的专业规范，充分借鉴国内外著名大学的经验，体现各专业在教学、学科方面的特点；在课程体系总体构建、课程与课程之间的关联、实践教学环节与第二课堂设置都充分考虑学生“知识、能力、素质”的发展增量；教学内容、教学手段、教学方式都充分体现以学生为主体，教师为主导的理念。



表 1 课程类别与学分安排

课程类别	内 容					
	理工类	建议学分安排	比例	文科类	建议学分安排	比例
通识教育基础课程	数学、物理、化学、生物、外语、计算机、经济、管理、法律、体育、人文、社科、军事等基础课程	60-75	40%	数学、外语、计算机、自然科学、哲学、政治、经济、管理、法律、历史、文学、体育、军事理论等基础课程	70-80	40%
大类学科平台课程与专业主干课程	大类学科基础课程、专业主干课程（含跨学科选修课程和实验系列课程）	50-70(80)	30%	大类学科基础课程、专业主干课程（含跨学科选修课程）	70-80	30%
专业方向训练课程	自选一个或数个方向课程	10-25 (25-30)	10%	自选一个或数个方向课程	10-25	10%
集中实践环节	实践环节	20-35	20%	实践环节	10-20	20%
	毕业论文（设计）	6-15（15）		毕业论文	6-15	
创新课程	社会实践、研学实践、学科竞赛、学年作品、大学生科研训练计划等	要求完成 4 学分		社会实践、研学实践、学科竞赛、学年作品、大学生科研训练计划等	要求完成 4 学分	

备注：

- a. 理论课中必修课与选修课的比例一般为：理工科 6.5:3.5，非理工科 6:4；
- b. 四年制本科专业最低毕业学分为 168 学分（五年制为 208 学分）。体育教育专业最低毕业学分为 164 学分，汉语言文学、冶金工程、材料成型及控制工程、材料化学、测绘工程专业最低毕业学分为 162 学分。

### 3.3 调整专业结构，建设特色专业

2011 年，新增国家级和重庆市级特色专业各 2 个。国家级特色专业达到 19 个，重庆市级特色专业达到 14 个。

2011 年学校实施卓越工程师培养计划，成为国家“卓越工程师培养”计划高校。

积极推进专业认证/评估工作，截止 2011 年，通过专业认证/评估的专业数为 9 个，占工科



专业 18%。其中，机械设计制造及自动化专业为新增认证专业。

自 2010 年起，广播电视新闻学专业停止招生，合并至新闻学专业。自 2011 年起，应用心理学专业停止招生。

### 3.4 积极推动课程建设

2011—2012 学年全校开出课程数 2898 门。

学校高度重视课程建设，建有国家级精品课程 20 门，重庆市级精品课程 47 门；国家级“十二五”规划教材 14 种 19 册；国家级精品视频公开课选题 2 门（2011 年开始评选）；重庆市级双语示范课程 6 门。2011 年，学校着重开展了新生研讨课程、通识教育核心课程、大类系列课程等建设。

#### 3.4.1 新生研讨课程建设

学校从新生年开始关注学生的成长过程，让大一新生尽快适应大学的学习。为此，学校在新生年的第一学期，面向全体新生开设了校、院两级以小班研讨形式教学的《新生研讨课》，全校共开设 261 门新生研讨课，251 名教授参与教学，覆盖全体新生。学校还选择教师学术水平高、研讨内容新颖、启发式教学效果显著的 17 门课程建设成为示范课程，面向 2012 级全体新生开放。《新生研讨课》理论+实例的授课方式、师生间的互动讨论、课后的思考和读书感悟/心得体会，激发了学生的学习兴趣，分组协作完成课后作业以及课堂辩论，使学生的协作能力和独立思考能力得到锻炼和提高。

#### 3.4.2 通识与素质教育核心课程建设

学校制订规划，加强通识与素质教育核心课程建设。本学年新建通识与素质教育核心课程 14 门，对原有课程优化整合为全校性通识与素质教育选修课程 21 门，共开设通识与素质课程 90 门次，修读人次数 36538。

#### 3.4.3 大类系列课程建设

2010 年投入 223.5 万元立项建设了第一批大类系列课程项目 66 个系列；2011 年学校新立项建设大类系列课程项目 18 个系列。经过 2 年的建设，学校建设的大类系列课程达 84 个系列，涵盖公共基础课、学科平台课和专业核心课 400 多门。

学校对量大面广的课程，围绕学生的能力提高对课程进行重新设计，分类指导、分层教学，满足不同水平学生的学习需求，重在教学方法与手段的创新。2011 年学校支持《大学英语》和《计算机基础》公共基础课程改革试点。

《大学英语》课程改革将教学重点聚焦于扩大学生知识面，提高人文素养；培养用英语进



行学术研究和批判思维的能力，强化英语综合应用能力的发展，增加国际交流的经验，课程以单元主题的形式，通过讲座、讨论、写作等方式进行，取得良好效果。75.1%的同学认为“《大学英语》的学习丰富了我的视野”，87.9%的同学也认为“这学期的教学内容比较有趣。”

### 3.4.4 加强高水平教材建设

主编国家级“十一五”规划教材 2 本，参编全国性教指委规划教材 1 本，主编一般教材 37 本。

共有 19 种 23 册教材被评为重庆市“十二五”规划教材，14 种 19 册被评为国家级“十二五”规划教材。

## 3.5 强化学生实践创新能力培养

学校高度重视学生实践创新能力培养，通过多种措施加强学生实践创新能力培养：

- 不断增加实验、实习经费，保证实验、实习等教学计划内实践教学环节正常有序开展，保障实践教学质量；
- 增加经费投入，扩大学生创新实践项目数量和范围，资助更多学生开展实践创新活动，给学生创新实践提供更大的选择；
- 要求国家、教育部重点实验室等向本科学生开放，充分发挥科研在本科学生培养中的作用；
- 完善激励机制，对教师指导学生创新实践作为教学工作量认定，并将其作为教学成果纳入教师教学成绩考核与职称评定中，吸引高水平教师参与学生创新实践指导；

同时学校对学生参加创新实践给予学分奖励，成绩优异者直接推免研究生，吸引更多学生积极参加课外创新实践。

### 3.5.1 实验教学与实习

依托学科优势建设大类实验教学课程和实验教学平台，构建层次化、模块化的实验课程体系。2011-2012 学年共开设实验课程 689 门，开出实验项目 1851 个，其中综合性实验项目 809 个、设计创新性实验项目 731 个，综合性、设计性实验项目占实验项目总数的 83.2%。各实验教学中心年实验教学人时数达 332.9 万，满足了全校各专业实验教学的需要。

从 2012 起，学校增设实习补贴专项经费 600 万元，使学生本科在校期间的人均实习经费超过 1600 元。同时积极推进校外实习基地建设，现共有稳定的校外实习基地 222 个，其中 6 个为国家级工程师实践教育中心，保证了全校学生实习的正常开展。



### 3.5.2 毕业设计（论文）

本科毕业设计（论文）是学生综合训练的重要环节，通过加强选题、指导、中期检查、评阅、答辩等环节管理，进一步强化毕业设计（论文）质量要求。

- 设计（论文）题目要求一人一题，尽可能结合科学研究、工程设计、生产和社会的实际，2012 届选题来源结合科研和生产的比例 78.4%，题目类型工程设计、专题研究类比例 84.2%；
- 实行二次答辩制度；开设“科技论文写作规范”、“研究报告演讲技巧”讲座；
- 发挥学科特点，部分专业制定了具有自身特色的论文写作规范或设计规范；
- 加强高校之间合作、学校与企业的合作，联合指导学生毕业设计（论文）；
- 加强学术诚信建设，引入抄袭检测系统对毕业论文进行抽检；
- 2012 届评选出 89 份校级优秀本科毕业设计（论文）。

### 3.5.3 学生创新与创业实践

2011–2012 学年，学校参加各级各类创新实践活动的学生超过 5000 人次，覆盖了每届学生 67%以上。

#### ① 学生创新实践

学科竞赛：2011 年组织学生参加了全国大学生电子设计竞赛、全国大学生数学建模竞赛、全国大学生智能车竞赛等 23 项学科竞赛，参与学生 2457 人次，共有 795 人次获奖。获得国家奖项 231 项，省部级奖项 81 项。其中，国际特等奖提名 1 项，国际一等奖 11 项，国际二等奖 17 项，全国特等奖 5 项，全国一等奖 32 项，全国二等奖 61 项。

继续组织开展以学生科学研究能力、实践动手能力培养为重点的校级学生创新实践项目—重庆大学大学生科研训练计划项目（SRTP），2011 年，第三届重庆大学大学科研训练计划共立项 861 项，参与学生 2480 人。

组织开展第五届国家级大学生创新训练计划项目立项评审，共立项 107 项，参与学生 288 人。

同时学校大学生创新实践中心继续组织了重庆大学创新实践班、创新团队的招生与培养工作，2011 年，第二届创新实践班开设机械、人文、材料、软件 4 个创新实践班和 1 个机器人创新团队，共招收对创新实践有着浓厚兴趣的学生 99 人。目前学校共有创新实践班 165 名学生在大学生创新实践中心学习。

#### ② 创新创业教育与实践

重庆大学一直努力培养学生的创新创业意识，强化提升学生的创新创业能力，引导学生树



立科学的成才观、就业观、创业观。

2011 年全校创业立项数 32 项，创业立项学生人数 160 人，创新培训 300 人次。

组织参加二十一世纪中英创业计划大赛、中国科技创业计划大赛、全国大学生电子商务“创新、创意及创业”挑战赛、重庆市第二届大学生创业大赛等多项创业挑战赛，获得一等奖 4 项、二等奖 2 项、三等奖及优胜奖 8 项、省级获奖 15 项。

建成由共青团中央、全国青联和国际劳工组织的指导的大学生 KAB 创业俱乐部。

学校成功申报“大学生微型企业创业指导站”，聘任 5 名老师为“微型企业创业指导员”，帮助 50 余名同学参与申报了微型企业，为 50 余名毕业生申请颁发了自主创业证，接待学生咨询百余人次。

举办重庆大学首届“大学生创业大赛”。共计有 103 项作品参与报名，经过选拔，最终评选出 11 支队伍获奖，并入住重庆大学学生创业基地。

### 3.6 国际化培养

学校借鉴国际高水平大学办学模式、课程体系，引入国际专业标准，检验自身的教学质量，提升专业建设水平，培养学生国际视野，并具备多文化思维与交流的能力，进一步实现人才培养质量的提升。为此学校通过派出学生赴海外高水平大学学习、与国外大学联合教学、扩大学校留学生规模等形式，拓展学生与国外大学、教师及学生之间的学习、交流空间。

学校与加州大学伯克利分校、加州大学戴维斯分校、卡尔顿大学、罗马大学、东北大学（日）、釜山大学（韩）等 30 余所学校建立了合作关系，采用联合培养、短期学习等形式为学生提供赴国外高水平大学学习的机会。2011-2012 学年，共派出 100 余名本科学生赴国外学习。

积极开展国际联合教学，促进学校与国外高水平大学之间的交流，如建筑城规学院与美国佛罗里达大学建筑学院、新加坡国立大学建筑系开展联合课程设计等教学活动；机械设计制造及自动化专业实验班与新加坡国立大学联合教学，并引入其课程体系，取得良好的教学效果，该班 10%左右到英国帝国理工、新加坡国立大学等国外著名大学攻读硕士博士研究生，68%左右推免攻读校内外硕士研究生，20%左右参加统考攻读硕士研究生或到国内研究院或国有大型企业从事研发工作。

聘请外籍教师来校教学，促进学校教师、学生与国外大学教师之间交流，如新加坡国立大学定期派遣教师来学校机械设计制造及自动化专业实验班作课程指导；建筑城规学院聘请法国诺曼底国立高等建筑学院 Yann Nussaume 教授开设为期 1 个月的博士课程教学及公开学术讲座。

开设全英文课程，让学生更快熟悉国外大学课程，为学生留学、熟练使用英语进行专业交



流打下坚实基础，本学年学校共开出全英文课程 16 门。

大力推进国际认证，本学年机械设计制造及自动化专业已经通过认证，建筑环境与设备工程正迎接评估。

不断扩大留学生规模，学校共有来自美国、韩国、加拿大等 40 余个国家攻读学位的留学生 350 余名，其中攻读本科学位 110 余人，攻读专业方向主要为国际经济与贸易、工商管理、金融学、人力资源管理、建筑学等；同时学校还接待了来自意大利、泰国、比利时等国家近 300 名学生的短期来校交流。





## 4 质量保障体系

### 4.1 巩固人才培养的中心地位

人才培养作为重庆大学的核心工作长期以来受到高度重视，学校在“十二五”发展规划中，明确提出了“致力于为学生提供最好的教育”办学使命，以及“着力推进教育教学改革，构建高水平的人才培养体系”的发展目标。

2010 年 3 月以来，学校党委常委会和校长办公会围绕人才培养理念、改革措施、具体举措已召开 15 次专题研讨和决策。如在 2011 年 12 月，校长办公会对重庆大学国家教育体制改革试点项目工作组成员进行了调整，研究了改革人才培养模式，完善教学质量标准，探索通识教育新模式，加强创新创业教育，建立开放式、立体化的实践教学体系，建设现代大学制度具体措施。

学校在政策机制、资源配置方面也凸显本科教学的中心地位：

- 《重庆大学第五轮岗位聘用实施办法》、《重庆大学第五轮岗位聘用考核办法》等文件，明确教授必须为本科生上课、所有教师每学年承担至少 48 学时课堂教学作为设岗聘任考核的基本要求；
- 《重庆大学教师及专业技术职务评聘工作实施办法》及《基本任职资格条件》等文件，明确将人才培养作为最基本的任职资格条件，将教学效果作为职称晋升、考核评价的基本条件；
- 《重庆大学关于修订 2011 级本科人才培养方案的指导意见》，提出将通识教育与专业教育相结合，设计多样化的教育方案和培养体系；
- 《重庆大学关于与国内高校交换培养本科生的管理办法（试行）》和《重庆大学本科生赴国（境）外交流学习/联合培养管理办法（试行）》文件，提出要加强国内、国（境）外本科学子交流学习，拓展学生国际视野，丰富学生的教育经历丰富度；
- 坚持组织开展领导干部听课制度，全面了解一线教师的课堂教学现状；
- 资助教学效果优秀教师出国进修；
- 设立一线教师补贴专项经费，鼓励教师为本科学生上课；
- 对指导学生创新实践的教师，学校认可其教学工作量，同时对指导学生创新实践获得优秀成绩的教师，给予教学业绩的奖励；
- 专门划拨教学系专项经费，支持各系为提高教学质量开展各种研讨、实践、培训等活动；
- 定期发布校内教学质量报告，将教学中的信息及时反馈到学院、教师，促进提高教学质量。



学校通过制度机制建设等各种措施，将提高本科人才培养质量视为学校生命线，切实落实和巩固了本科教学的中心地位。

### 4.2 构建和完善校内教学质量监控与评价体系

建立健全科学有效的教学质量保障体系是保证人才培养质量的关键。学校基于“以学生发展为中心”的理念，坚持将质量关注点“从学校主体转向学生主体教师主导、从资源投入转向资源利用、从教育结果转向教育过程”，采用常态监控、全过程评价、内外结合、定量与定性结合等方式方法，以具有实证科学性的数据为依据，在实践中持续探索，构建了教学质量常态监控、课堂教学质量评价、“生源输入—学习过程—就业出口”全覆盖成体系的自我调查及第三方调查质量评价、本科教学绩效考核、教学质量信息收集—处理—反馈机制有机结合的本科教学质量监控与评价体系。

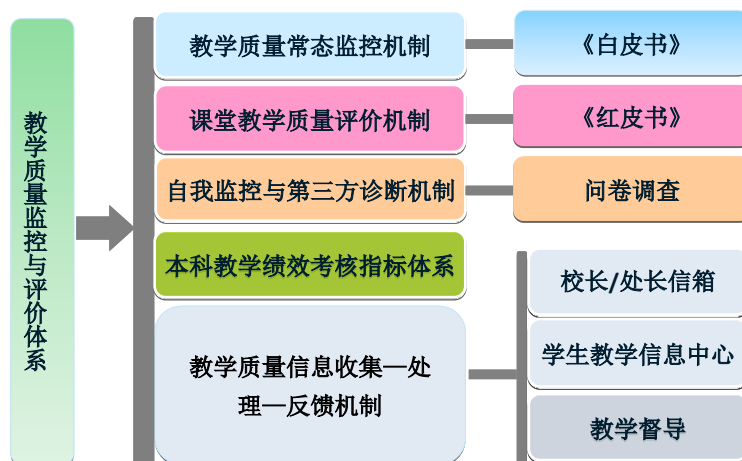


图 4 教学质量监控与评价体系构架图

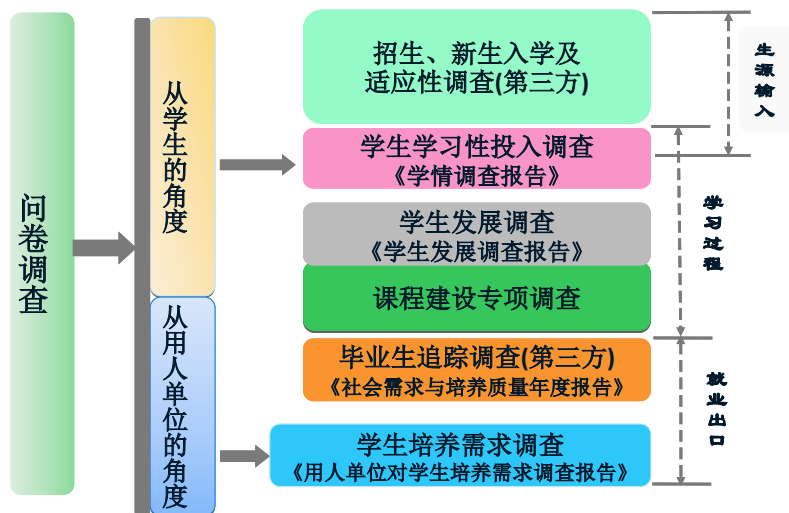


图 5 问卷调查构架图



- 《本科教学基本状态白皮书》——建立本科教学质量常态监控机制。自 2008 年编制分学院的“教学基本状态数据统计简表”，对本科教学质量进行监控，2011 年面向所有学院公布《白皮书》，建立本科教学质量常态监控机制。
- 《本科课堂教学质量评价红皮书》——建立课堂教学质量监控与评价机制。2009 年开发新的网上教学评价系统，评教指标从关注教师的“教”转向关注学生的“学”，2011 年面向所有学院公布《红皮书》，建立课堂教学质量监控与评价机制。
- 问卷调查——构建本科教学质量的自我监控与第三方诊断机制。针对在校学生开展本科生学习性投入调查、学生发展调查、课程建设专项调查，针对毕业生引入第三方机构开展社会需求与培养质量调查，针对用人单位开展学生培养需求调查，形成了覆盖“生源输入—学习过程—就业出口”完整的本科教学质量监控与评价数据分析链。
- 定量与定性相结合、运行与发展并重，构建本科教学绩效考核指标体系。强化学院在本科教学质量管理工作中的主体作用，2011 年对原“本科教学工作状态评价指标体系”进行修订，采用定量与定性相结合、运行与发展并重的模式，构建新的本科教学绩效考核指标体系。
- 搭建有效平台，建立教学质量信息收集—处理—反馈机制。学校建有校、院两级教学督导，主要承担日常课堂教学质量检查、教学秩序检查以及专项教学质量检查。通过教学督导、学生教学信息中心、校长/处长信箱收集的教学质量信息，按制定的规范流程处理后及时反馈给师生。对于比较严重的事件，建立了对学院直接反馈的“公函”机制，明确事实，按相关管理规定进行处置。

我校的本科教学质量监控与评价体系具有以下特点：教学过程监控与教学结果评价并重，保障性指标、过程性指标与结果性指标相结合，注重学生主体；确立了国际、国内、校内横向比较的多维视角；结果客观反映现状及问题；监控与评价体系构架清晰、简洁，易于组织实施。

目前监控与评价已形成常规化的年度报告、专题报告或简报：《本科教学基本状态白皮书》、《本科课堂教学质量评价红皮书》、《本科教育学情调查报告》、《本科学生发展调查分析报告》、《社会需求与培养质量年度报告》、《用人单位对学生培养需求调查报告》等。这些报告均印发至学校领导和各学院，作为党政联席会议的参阅材料，而且学校、学院还就报告核心内容召开专门的报告解读会、讨论会，有效促进了学校本科教学理念的转变，发现问题，自我改进。针对监控和评价结果，学校相继出台了一系列具有较强针对性的教学管理文件和政策措施，以加强教学管理、激励教师潜心教学和促进学生加大学习性投入，提高教学质量。



## 5 学生学习效果

### 5.1 应届本科毕业生毕业、升学及就业情况

2012 届学校共有 7228 名学生毕业，毕业率为 95.12%，获得学位比例 93.39%，16.8% 学生直接推荐免试攻读硕士研究生，体质测试达标率 100%。

表 2 本科毕业生毕业率、学位率、推免研究生及体质测试情况

项目	2010 届	2011 届	2012 届
毕业率	93.48%	95%	95.12%
学位率	92.43%	93.54%	93.39%
推免研究生比例	16.7%	16.0%	16.8%
体质测试达标率	100%	100%	100%

表 3 本科毕业生就业总体流向统计表

流向分类	2010 届	2011 届	2012 届
签订就业单位	66.29%	65.18%	63.86%
升学	23.40%	22.61%	23.17%
出国、出境	2.85%	3.71%	3.82%
灵活就业	2.69%	2.75%	4.14%
待就业	4.77%	5.75%	4.84%
就业率	95.23%	94.25%	95.16%

2012 届毕业生就业流向分布广泛。企业仍是我校毕业生的主要流向，占 53.39%，其中，国有企业占 25.66%。就业单位区域分布以西南地区为主，重庆、四川两省市就业比例高达 31.67%，北京、上海、广东三个发达省市就业比例为 13.52%。升学率有所提升；面向基层就业人数较多，54 名同学通过国家及地方基层项目就业。

表 4 2012 届毕业生就业单位性质统计表

单位性质分类		毕业生人数及比例		
		人数	总人数	比例
机关	机关	38	38	0.53%
事业单位	科研设计单位	147	258	3.57%
	高等学校	16		
	中等初等教育	28		



	其他事业单位	67		
国有企业	国有企业	1855	1855	25.66%
面向基层就业	三资企业	514	2776	38.41%
	其他企业	1490		
	部队	107		
	艰苦行业事业单位	27		
	艰苦行业企业单位	273		
	国家及地方基层项目	54		
	灵活就业	311		
升学	升学	1675	1675	23.17%
出国、出境	出国、出境	276	276	3.82%
待就业	待就业	350	350	4.84%
总 计		7228		100%

## 5.2 学生学习满意度

学校连续三年对在校本科生开展了“学习性投入调查”(National Survey of Student Engagement-China, NSSE-China, 清华大学于 2007 年引进并获得美国 NSSE 团队授权)。从“对学业指导的满意度”和“在校教育经历的满意度”和“再次选择重庆大学的可能性”三个方面看,学生对学习的满意度逐年提高。

- 对学业指导的满意度:对“整体来说,这所大学给予你的学业指导”,学生的满意度(选择“很好”和“好”)的比例逐年提高,2009-2011 年从 51.1%提高到 59.2%。2011 年“学业指导满意度”常模(Mean)得分高于全国常模 2-3 分。
- 在校教育经历的满意度:对“整体来说,你在这所大学的就读经历”,学生的满意度(选择“很好”和“好”)的比例逐年提高,2009-2011 年从 54.9%提高到 63.2%。2011 年“在校教育经历满意度”常模得分高于全国常模 2-4 分。
- 再次选择重庆大学的可能性:对“如果可以重新选择,你还会选择这所大学吗?”,学生的满意度(选择“一定会”和“可能会”)的比例逐年提高,2009-2011 年从 65.7%提高到 69.2%。2011 年“再次选择重庆大学的可能性”常模得分高于全国常模 5-7 分。

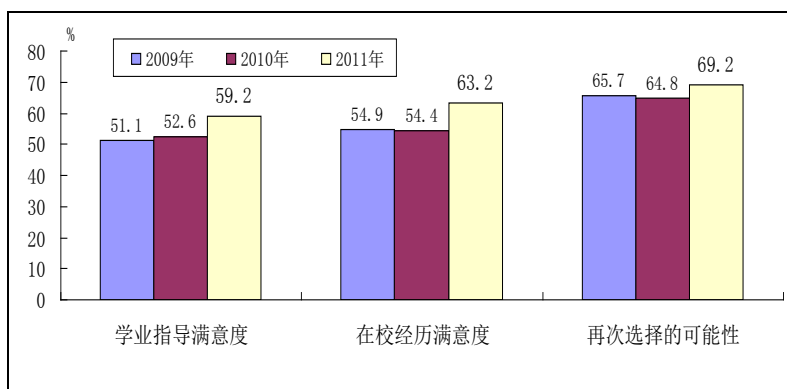


图 6 学情调查本科生的“满意度”变化情况

学校与第三方机构——麦可思数据有限公司合作对毕业后半年的 2011 届学生进行了调查，从“就业现状满意度”、“非失业率”、“专业相关度”、“校友推荐度”、“校友满意度”五方面看，学生对学习的满意度较高。

- 就业现状满意度：就业现状满意度为 60%，比全国“985”院校平均水平高 3 个百分点；
- 非失业率：非失业率为 95.0%，比全国“985”院校平均水平高 1.3 个百分点；
- 专业相关度：工作与专业的相关度为 80%，比全国“985”院校平均水平高 11 个百分点，工作与第二学位的相关度为 68%；
- 校友推荐度：愿意推荐母校的比例为 81%，与全国“985”院校平均水平持平；
- 校友满意度：对母校的总体满意度为 93%，与全国“985”院校平均水平持平。

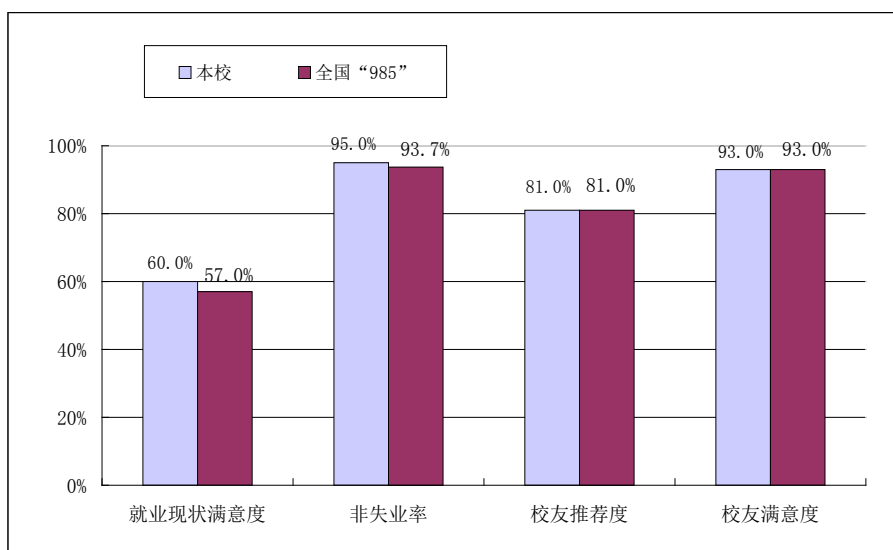


图 7 麦可思调查学生学习满意度



### 5.3 社会用人单位对毕业生评价

社会对学生的需求调查以及社会对毕业学生的认可度调查，是教育成果评价的重要组成部分。《用人单位对学生培养需求调查报告》调查数据表明，用人单位对我校毕业生“很满意”及“满意”的占 91.9%；对毕业生整体表现评价“最高水平”及“较高水平”的占 88.1%，说明我校毕业生得到用人单位的充分认可。

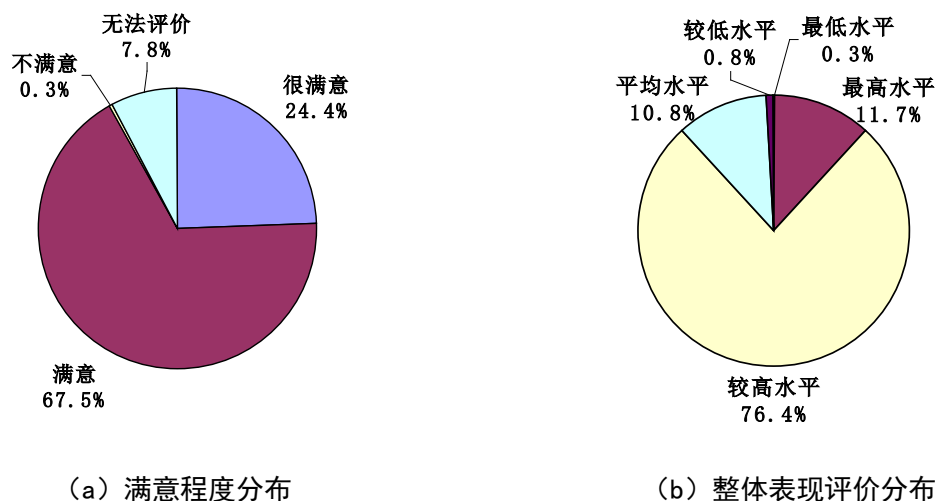


图 8 用人单位对毕业生的评价

### 5.4 部分毕业生 2011 年取得的新成就

表 5 部分毕业生成就

姓名	年级	专业	成就
李晓红	1978	矿山机械	担任武汉大学校长，2011 年被选为中国工程院院士。
唐立新	1981	自动化	担任新尚集团董事长兼总裁；于 2011 年 12 月 30 日在母校设立 3000 万元“重庆大学唐立新教育发展基金”，是目前为止唯一一个以个人名义在重庆大学设立的教育发展基金，也是学校覆盖面最广、受益人数最多、体系最为完整的基金。
吴刚	1978	采矿工程	2011 年 2 月 24 日被任命为重庆市人民政府副市长，重庆市红十字会会长。
陈玉东	1978	电机	自 2011 年 1 月 1 日起，出任博世集团中国区总裁。截至 2009 年底，博世在中国经营着 47 家公司，雇有员工超过 21,200 名。
任正非	1963	暖通	担任华为技术有限公司总裁，2011 年以 11 亿美元首次进入福布斯富豪榜，排名全球第 1056 名，中国第 92 名。



王 劲	1983	锻压	担任川威集团董事长、党委书记、总经理；在“2011 中国造富大学排行榜”中，重庆大学排在第 23 位，校友王劲以 58 亿元财富名列重庆大学的榜首。
阎 肃	1949	工商管理	著名剧作家、词作家，中国作家协会会员，中国剧协副主席，中国音协委员；2011 年 10 月 15 日在第十二届中国戏剧节的开幕式上荣获 2011 年中国戏剧奖终身成就奖。
刘明忠	1977	材料	现任新兴际华集团董事长、党委书记，公司 2011 年实现营业收入 1483 亿元，同比增长 84.6%，已达到世界 500 强经济规模。
刘加才	1981	锻冶	现任江津区区委副书记、区长，曾任重钢集团总经理、董事，当选“2011 十大重庆经济年度人物”。
刘 伦	1975	港口与航道工程	2011 年 1 月任重庆交通大学党委委员、常委、党委书记。
罗雪娟	2000	建筑材料	2011 年 2 月 22 日，荣获“2010 感动重庆十大人物”奖项。
黄 松	2001	热能与动力工程 (国防生)	2011 年被成都军区表彰为“优秀基层主官”，荣立二等功 2 次；党的十八大代表。





## 6 特色发展

### 6.1 以能力为重，全面推进教育教学改革

学校密切关注国家和社会发展对人才培养的需要，改变原有专业人才培养过于职业化的倾向，不仅关心学生毕业后能够迅速适应新工作岗位知识与技能的学习，更注重学生未来发展潜力的培养，因此在学生本科学习阶段中始终强调能力培养为重，在保持重庆大学原有专业教育特色的基础上，全面推行通识教育与专业教育相融合的教育理念。为实现学生知识、素质与能力全面发展，学校深化教育教学改革，取得了良好的人才培养效果。

#### ① 推行“大一新生年”，帮助学生树立卓越学习目标

学校将大学第一年视为对学生影响最重要的一年，一年级的教育成果往往会决定学生未来四年的选择，是对后续学习具有绝对影响的关键要素。大学第一年标志着学生的生活在社会和学术两方面都将发生重要转变，需要学生在观念、学习方法、生活方式等方面尽快适应新的大学生活，并要为其持续成长注入新的动力。

因此学校推行以“探索为本”的大一新生年，使学生尽快完成从高中的学习和生活方式向更为开放、独立的研究型大学的学习和生活方式转变，并树立明确的学习与发展目标，以积极主动地学习。

在“大一新生年”中，学校充分发挥第一课堂、第二课堂的自身优势，综合构建全方位、多层次（校、院、系）、多途径（思想教育、专业教育；课内与课外）、制度化、“探索为本”的新生教育体系，其主要内容包括：

- 全面推行学业导师制：帮助学生熟悉大学生活、适应大学的学习方式、做好职业生涯规划、激发学习的兴趣，并构建个性化的学习方式。
- 聘请高水平教授开设新生研讨课程：激励并开阔学生知识、视野，强化写作、讨论、辩论等环节，强调学生在合作的环境中进行探索性学习。
- 建立学生学业指导中心：搭建跨学科的师生交流平台，各学院负责派出优秀的学业导师进行定期的现场指导和不定期的网上指导。
- 推行公共基础课程教学改革：注重学生科学素养、独立思维能力、沟通与交流能力的培养。

#### ② 探索与实践多样化培养模式，给学生提供个性化学习的空间

学校通过设立弘深学院、推行卓越工程师计划、开设专业实验班、国内外交流交换学习、开设二专、辅修等多种培养模式，为学生个性化学习与发展提供多样选择。



### ③ 学校大力推进教育教学方法的改革，落实“学生主体、教师主导”的教学理念

改变原有仅将学生尤其是本科生作为知识传递过程中的被动接收者的教育理念，注重学生在学习过程中参与，强调学生自身在学习过程中的探索，加强了研讨式、案例式等教学方法在教学中的应用。

### ④ 加强通识与素质课程建设，注重学生思维能力训练

学校依托人文社会科学高等研究院等单位，优化原有人文与素质课程，并新开多门通识与素质教育课程，加强对学生口头表达、沟通、交流、写作、思辨等能力的培养。

### ⑤ 围绕培养人才培养目标，不断完善人才培养方案

通过“传授知识、培养能力、素质养成”的有机融合，将学生能力系统化设计，分阶段、有重点培养，将其固化在人才培养方案中。同时在培养方案中课程设置、实践教学环节、第二课堂设置都充分考虑学生“知识、能力、素质”的发展增量。

## 6.2 树立以学生发展为中心的质量观，建设完善质量监控体系

学生是教学的主体，围绕学生的学习过程，学校树立以学生发展为中心的质量观，围绕学生学习过程中的感受与需要，构建了具有特色的闭环教学质量监控体系。

- 改变学生学习评价方式，在学生考核中重点考核学生的学习投入和表现，将课堂讨论、作业、阶段测试考试等纳入课程考核的成绩，促使教师和学生将学习重心转向学习过程而不是课程考试成绩。
- 对在校学生开展“重庆大学本科教育学情调查”，从“学生的视角”反映和审视我校本科教育，发现我校本科教育的优势与不足之处，评判改革措施的利弊得失，为完善本科教育教学质量监控和评价体系，提高本科教育质量提供支撑。
- 引入第三方机构，对已经毕业学生开展“社会需求与培养质量调查”，从已经毕业的学生角度，看待学校的教育，研究影响大学毕业生就业的因素，检验人才培养质量，预测人才需求趋势，提出改进人才培养方式的建议。
- 组织学生开展课程教学评价，在评价体系中强调“善于启发学生的思维”、“教师的讲解能激发学生的求知欲”、“注重与学生交流”等内容，强调学生在教学过程中的收获，并在每个学期形成常规的调查结果。
- 建立校长信箱、处长信箱、学生信息中心等教学信息直接反馈渠道，及时处理学生所提出的教学问题。

围绕学生发展为中心，学校已经建立了一套教学质量信息监控、分析及处理的较为完善的



质量保障体系，能够较快发现教学过程中存在的问题和不足并及时处理，为学校教学改革提供了详实、第一手资料，为提高教学质量起到了重要的保障作用。



## 7 需要解决的问题

### ① 学生实习基地建设存在一定难度

企业与高校双方不是利益共同体，企业是以盈利为目标的，企业接收学生实习基本上没有经济收益，而实习生又不能满足岗位产生的需要；此外，部分专业的学生实习也存在较大安全风险，如机电、建筑工程类等专业的学生实习，一旦发生安全事故，企业将承担较大的责任。多种原因造成企业接待学生实习的积极性普遍不高，学校建立稳定的实习基地比较困难，学校与企业之间迫切需要构建一套良性的互动机制。

### ② 本科教育国际交流合作有待加强

由于学校地处西南，缺乏地域优势，难以吸引国外生源，同时向国外派出学生交流经费消耗太大，无法大规模实现，学生受益范围太小，限制了本科教育国际化的推进。

附件：《本科教学质量报告》支撑数据



附件：

《本科教学质量报告》支撑数据

序号	指 标	数 据	
1	本科生占全日制在校生总数的比例	67.2%	
2	教师数量及结构	专任教师	2777 人
		其中： 教授	588 人
		副教授	990 人
		讲师	1058 人
3	当年本科招生专业总数	89 个	
4	生师比	19:1	
5	生均教学科研仪器设备值	2.02 万元（含硕士、博士）	
6	当年新增教学科研仪器设备值	11113.14 万元	
7	生均图书	83 册（含硕士、博士）	
8	电子图书、电子期刊种数	197 万册、65394 种	
9	生均教学行政用房	13.7 平方米（含硕士、博士）	
	其中生均实验室面积	6.8 平方米（含硕士、博士）	
10	生均本科教学日常运行支出	9000 元	
11	本科专项教学经费	33369.75 万元	
12	生均本科实验经费	151.6 元（在校四年生均约 600 元）	
13	生均本科实习经费	286.1 元（在校四年生均约 1200 元）	
14	全校开设课程总门数	2898	
15	实践教学学分占总学分比例（可按学科门类）	20%	
16	选修课学分占总学分比例（可按学科门类）	理工科	35%
		非理工科	40%
17	主讲本科课程的教授占教授总数的比例（不含讲座）	84.7%	
18	教授授本科课程占总课程数的比例	21.9%	
19	应届本科生毕业率	95.12%	



20	应届本科生学位授予率	93.39%		
21	应届本科生就业率	95.16%		
22	体质测试达标率	100%		
23	学生学习满意度	在校生	对学业指导的满意度	59.2%
			在校教育经历的满意度	63.2%
			再次选择重庆大学的可能性	69.2%
		毕业生	就业现状满意度	57%
			非失业率	95%
			专业相关度	80%
			校友推荐度	81%
校友满意度	93%			
24	用人单位对毕业生满意度	对毕业生满意程度	“很满意”“满意” 91.9%	
		对毕业生整体表现评价	“最高水平”“较高水平” 88.1%	